



Lea Vaitti

**”Hallituksen
vapaaehtoisuus on hyvä;
mennään kaikki sata lasissa.”**

Selvitys Kehitysvammaisten Tukiliiton
jäsenyhdistysten toiminnasta

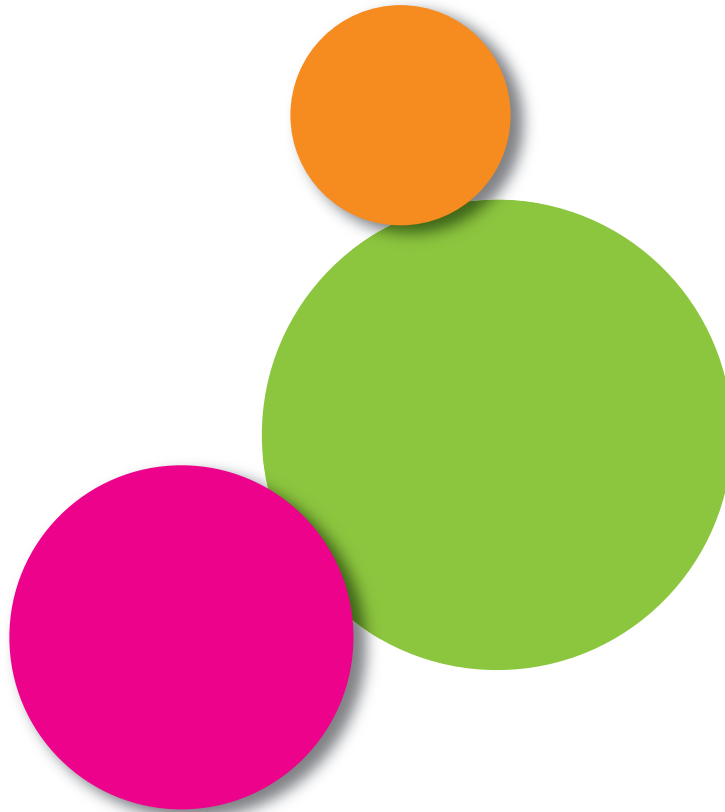
Osaamme • Toimimme • Vaikutamme

SISÄLTÖ

1. Johdanto	4
1.1. Yhdistyskyselyn tarkoitus	4
1.2. Kyselyn aineisto	4
2. Jäsenyhdistysten resurssit	6
2.1. Jäsenmäärä jää alle sadan	6
2.2. Pienellä budjetilla vapaaehtoisvoimin	7
2.3. Aikuisten vammaisten henkilöiden vanhemmat hallitusvastuussa	8
3. Vapaaehtoistoiminta	10
3.1. Aktiivijäseniä vain pieni joukko	10
3.2. Ulkopuoliset vapaaehtoiset mukana tapahtumissa	10
3.3. Vapaaehtoiset toimivat pari tuntia kuukaudessa	12
4. Vaikuttaminen	14
4.1. Yhdistysten vaikuttamistyö keskittyy palveluiden ja tuen epäkohtiin	14
4.2. Vaikuttamisen kohteena aikuisten asiat	14
4.3. Suorat kontaktit päättäjiin ovat tärkeitä	16
4.4. Edunvalvonnasta ennakoivaan toimintatapaan	17
5. Verkostoituminen	19
5.1. Seurakunnat ja alan ammattilaiset keskeisiä kumppaneita	19
5.2. Osa yhdistyksistä kehittää yhteistyötä määrätietoisesti	20
6. Viestintä ja sosiaalinen media	21
6.1. Nettisivujen perustamista pidetään tärkeänä	21
6.2. Osaamisen puute käytön esteenä	22
7. Lapsiperheiden osallistuminen yhdistystoimintaan	24
7.1. Vammaisten lasten perheistä vain pieni osa tukiyhdistyksen jäseniä	24
7.2. Lapsille sopiva toiminta houkuttelee perheitä mukaan	25
8. Yhdistystoiminnan kehittäminen	27
8.1. Uusien toimijoiden löytyminen toiminnan haasteena	27
8.2. Yhteistyö ja keskittyminen oleelliseen edistävät yhdistysten toimintakykyä	28
9. Yhdistysten toiveet keskusjärjestön antamalle tuelle	30
9.1. Keskusjärjestön panosta halutaan alueille nykyistä enemmän	30
9.2. Uusien toimijoiden ja lapsiperheiden mukaan saamiseksi tarvitaan koulutusta ja muiden kokemuksia	30
9.3. Keskusjärjestön ammattilaista tarvitaan välikädeksi yhdistysten ja päättäjien välille	31
9.4. Yhdistykset halukkaita lähtemään mukaan keskusjärjestön kehittämishankkeisiin	33
10. Johtopäätökset	35

Liitteet:

- Liite 1. Kansalaistoiminnan strategiaohjelma
- Liite 2. Yhdistyksen ulkopuoliset vapaaehtoiset
- Liite 3. Vapaaehtoistoimintaan käytetty aika
- Liite 4. Vaikuttamistoiminnan ja yhdistyksen koon suhde
- Liite 5. Sähköisen viestinnän ja yhdistyksen koon suhde
- Liite 6. Lapsiperheiden yhdistysjäsenyys – yhdistyksen koko
- Liite 7. Yhdistysten kehittämishalukkuus
- Liite 8. Yhdistysten kiinnostus liittyä keskusjärjestön kehittämishankkeisiin tukipiireittäin



1. JOHDANTO

1.1. Yhdistyskyselyn tarkoitus

Tämä selvitys kuvaa Kehitysvammaisten Tukiliiton jäsenyhdistysten toimintaa. Kysely tuottaa tietoa jäsenyhdistysten toiminnasta liiton kehittämistyön ja johtamisen tueksi sekä auttaa myös yhdistystoimijoita peilaamaan toimintaansa muiden yhdistysten toimintaan. Kyselyn ajankohta ajoittuu uuden strategiakauden (2011 – 2016) alkuun, jolloin tiedon tarve on suurin.

Yhdistysten toimintaan tarvitaan uudenlaisia toimintatapoja. Sosiaali- ja terveystieteiden yhdistysten toiminta on selvässä murroksessa: nuorten ihmisten tapa toimia yhteisten asioiden eteen on erilaista kuin edellisen sukupolven eikä perinteinen järjestö- ja yhdistystoiminta enää houkuttele heitä. Perheiden ja vammaisten henkilöiden tarve kohdata toisia samassa elämäntilanteessa olevia ei ole kuitenkaan vähentynyt, vaan sen voidaan sanoa jopa lisääntyneen lähiverkoston ohentumisen myötä. Myös paikallisen vaikuttamistyön merkitys kasvaa edelleen.

Suurin osa kansalaistoiminnasta ja paikallisesta vaikuttamistyöstä toteutuu paikallistasolla: keskeisimpiä toimijoita ovat yhdistykset ja yksittäiset ihmiset. Kyselyn tarkoituksena on toimia välineenä yhdistystoimijoiden ajatusten ja mielipiteiden esille tuomisessa: parhaat kehittämistoiminnan ideat ja ajatukset eivät nouse ammatillisilta vaan toimijoilta itseltään. Kysely edistää omalta osaltaan kansalaistoiminnan strategiaohjelmassa määriteltyä osallistamisen tavoitetta. (Ks. liite 1).

Kyselyn teemat, vapaaehtoistoiminta, vaikuttamistoiminta, verkostoituminen, viestintä ja sosiaalinen media sekä lapsiperheiden osallisuus, nousevat liiton strategiaohjelmasta. Raportissa näitä teemoja tarkastellaan kolmen kokonaisuuden kautta:

1. jäsenyhdistysten toiminta ja resurssit viimeksi kuluneen vuoden ajalla
2. jäsenyhdistysten keskusjärjestön toiminnalle asettamat toiveet ja tarpeet
3. yhdistystoimijoiden näkemys oman yhdistyksen toiminnan kehittämistä ja kiinnostus lähteä mukaan liiton kehittämishankkeisiin.

Raportti sisältää yhdistystoiminnan määrällisten mittareiden lisäksi paljon laadullista tietoa ja esimerkkejä toiminnasta. Kursiivilla kirjoitetut osuudet ovat vastausten suoria lainauksia ja niiden tarkoitus on tuoda esille toimijoiden omaa ääntä sekä kuvata konkreettisia esimerkkejä. Toivottavasti tämä raportti on herättämässä keskusteluita paikallistoimijoiden, liiton luottamusmiehojen ja ammattilaisten välillä!

1.2. Kyselyn aineisto

Yhdistyskyselyn aineistona ovat tiedot Kehitysvammaisten Tukiliiton 106:n yhdistyksen toiminnasta. Kyselyn aineisto kerättiin pääasiassa haastattelemalla, mutta osalle yhdistyksiä kysely lähetettiin webropol-linkkinä sähköpostitse tai kyselylomake maapostitse, koska kaikkien jäsenyhdistysten edustajien haastattelemine ei ollut mahdollista. Kysely suunnattiin jäsenyhdistyksen puheenjohtajalle tai sihteerille.

Keskusjärjestön aluekoordinaattorit tekivät kyselyyn liittyvät haastattelut huhtikuun ja toukokuun aikana 2011. Lisäksi joitakin yksittäisiä haastatteluja tekivät liiton kansalaistoiminnan esimiehet. Kasvotusten tai puhelimitse tehtiin yhteensä 97 haastattelua. Sähköpostitse ja postitse lähetettiin 64 lomaketta, joista palautettiin vain yhdeksän eli 14 %. Pieneen palautusprosenttiin oli syynä myös se, että pelkkä lomake lähetettiin kaikkein pienimpiin yhdistyksiin tai niihin joissa ei aluetyöntekijöiden tiedon mukaan viimeisen vuoden aikana ole ollut juurikaan toimintaa.

Kysely sisälsi paljon avoimia kysymyksiä. Yhdistysten puheenjohtajat ja sihteeri olivatkin haastatteluissa hyvin halukkaita kertomaan kokemuksiaan, ja avoimiin kysymyksiin saatiin runsaasti vastauksia. Haastatteluihin perustuva aineiston keruu tuotti määrällisesti laajan ja laadullisesti runsaan aineiston, mutta vei myös paljon aikaa. Ajankäyttö haastatteluille oli kuitenkin perusteltavissa sillä, että haastattelu toimi samalla uusien aluekoordinaattoreiden perehdyttämisenä sekä yhdistysten kovasti kaipaamana yhteydenottona keskusjärjestön suunnasta.

Kyselyyn vastanneet yhdistykset ovat keskimäärin hieman suurempia kuin jäsenyhdistykset keskimäärin. Kun jäsenrekisterin mukaan alle kolmenkymmenen hengen yhdistyksiä on 14 % kyselyssä niitä oli mukana vain 9 %. Suurimpia yhdistyksiä (jäseniä yli 200) liitossa on vain 8 %, mutta aineistossa niitä oli noin 14 %.

2. JÄSENYHDISTYSTEN RESURSSIT

2.1. Jäsenmäärä jää alle sadan

Kehitysvammaisten Tukiliitolla oli vuoden 2010 lopulla 181 jäsenyhdistystä, joissa oli henkilöjäseniä 17 632. Jäsenyhdistykset ovat muutamaa poikkeusta lukuun ottamatta paikallisyhdistyksiä, jotka toimivat yhden tai useamman kunnan alueella. Paikallisyhdistysten toiminta on jaettu 14 tukipiiriin. Paikallisyhdistysten lisäksi jäsenyhdistyksinä ovat kolme valtakunnallista yhdistystä: kehitysvammaisten henkilöiden oma Me Itse ry sekä Angelman- ja PWS-lasten perheiden perustamat yhdistykset. (Vuosikertomus 2010.)

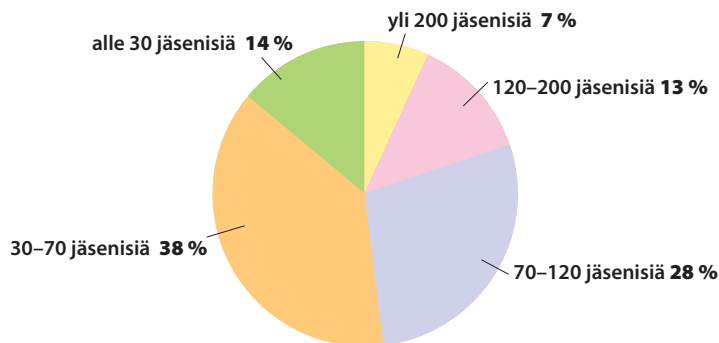
Tukiliiton jäsenyhdistykset ovat kooltaan varsin pieniä. Yhdistysten jäsenmäärien keskiarvo on 97 jäsentä. Suurin osa (66 %) Kehitysvammaisten Tukiliiton jäsenyhdistyksistä on jäsenmäärältään 30–120 henkilöä. Eniten (38 %) on yhdistyksiä, joiden jäsenmäärä on 30–70 henkilöä. Pieniä yhdistyksiä (alle 30 jäsentä) on 14 % ja isoja yli 200:n jäsenen yhdistyksiä vain 7 %. (Vuosikertomus 2010.)

Eniten isoja yhdistyksiä löytyy Etelä-Hämeen, Pirkanmaan ja Uudenmaan tukipiireistä, joissa jokaisessa toimii useita yli kahdensadan jäsenen yhdistyksiä. Suurin jäsenyhdistys on Me itse ry 760:llä jäsenellä. Paikallisista yhdistyksistä selvästi muita suurempia yhdistyksiä ovat Tampereen Kvt ry (728) ja Helsingin kehitysvammatuki ry (705). Pieniä yhdistyksiä löytyy erityisesti Kainuun ja Pohjois-Savon tukipiireistä, joissa yhdistyksen koko on keskimäärin viisikymmentä henkeä. Myös Popoke ry:stä löytyy useita alle 30 jäsenen yhdistyksiä. (Vuosikertomus 2010.)

Jäsenyhdistysten jäsenmäärät:

- yli 200 jäsentä on 13:lla eli 7%:lla yhdistyksiä,
- 120-200 jäsenisiä on 23 eli 13%
- 70-120 jäsenisiä 51 eli 28%
- 30-70 jäsenisiä 69 eli 38%
- alle 30 jäsenisiä 25:lla eli 14%

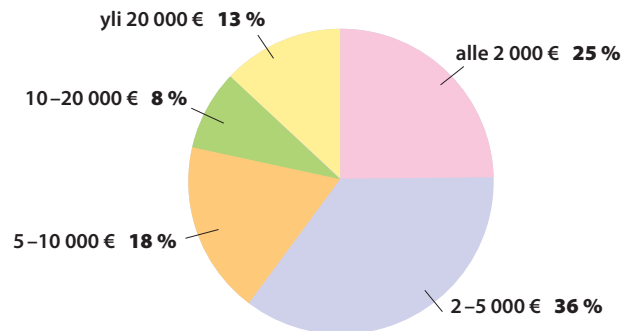
Kuvio 1. Kehitysvammaisten Tukiliiton jäsenyhdistysten jäsenmäärät (Vuosikertomus 2010).



2.2. Pienellä budjetilla vapaaehtoisvoimin

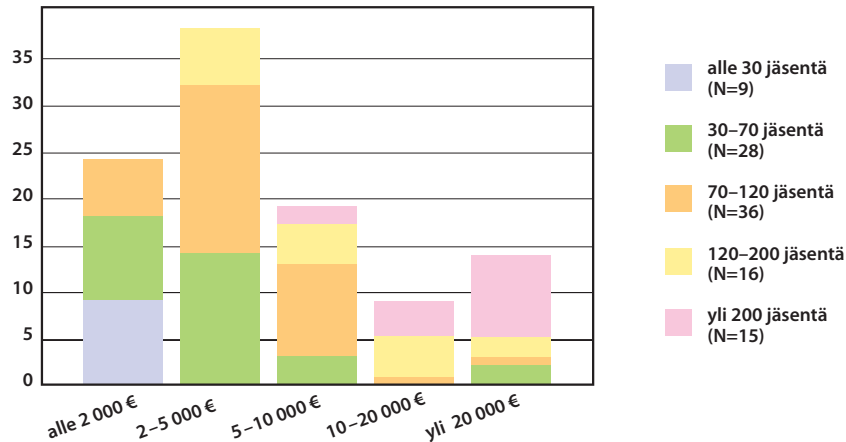
Yhdistysten resurssien arvioimiseksi kyselyssä tiedusteltiin jäsenmäärän lisäksi niiden toimintakuluja vuonna 2010 sekä palkatun henkilöstön määrää. Yhdistysten toiminta on taloudellisesti varsin pienimuotoista. Suurin osa (61 %) Tukiliiton jäsenyhdistyksistä toimi alle 5 000 €:n vuosibudjetilla.

Kuvio 2. Jäsenyhdistysten toimintakulut vuonna 2010



Kaikki alle 30 jäsenen yhdistykset olivat varsin pieniä myös toimintakuluiltaan. Keskisuurissa (30-120 jäsentä) toimintakulujen hajonta oli suurta. Niiden joukossa oli sekä alle 2 000 euron, että yli 20 000 euron vuosibudjetilla toimivia yhdistyksiä. Yli 200:n jäsenen yhdistyksissä toimintakulut olivat suurimmaksi osaksi yli 20 000 euroa.

Kuvio 3. Yhdistysten toimintakulut vuonna 2010 ja toimintakulujen jakautuminen yhdistyksen jäsenmäärän mukaan (pylväiden korkeus kuvaa yhdistysten määriä).



Tukiliiton jäsenyhdistykset toimivat lähes kokonaan vapaaehtoisten voimin. Kyselyn aineiston perusteella noin 20 prosentilla yhdistyksillä on tuntipalkkaisia tai tilapäistyöntekijöitä. Suurin osa näistä työntekijöistä toimi kerhojen tai leirien ohjaamistehtävissä.

Vain seitsemän yhdistystä kertoi, että heillä on vakituksia työntekijöitä. Me Itse ry:ssä, Helsingin, Tampereen ja Hämeenlinnan yhdistyksissä vakituista palkallista henkilökuntaa on yhdistystoiminnan pyörittämiseen. Muissa yhdistyksissä työntekijöiden resurssit on suunnattu rajattuun hankkeeseen tai palveluun. Mielenkiintoinen poikkeus isojen yhdistysten joukossa on eräs pieni yhdistys, jossa varainhankintaan oli palkattu palkkatuella henkilö ja saatu näin tarjottua myös harjoittelumahdollisuus vammaiselle henkilölle.

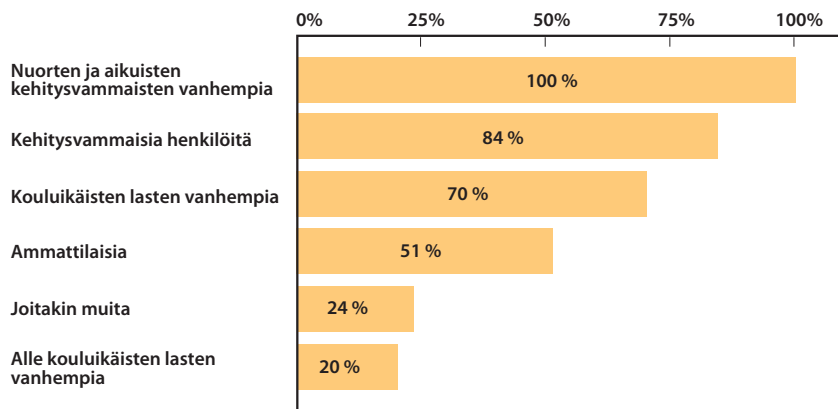
Kirpputori, joka on neljänä päivänä viikossa auki, jossa meillä on nämä kaksi palkattua työntekijää, toinen palkkatuella ja toinen työvalmennuksessa.

2.3. Aikuisten vammaisten henkilöiden vanhemmat hallitusvastuussa

Yhdistyksen toimintaa määrittelee keskeisesti se, keitä sen hallitukseen kuuluu. Hallituksen jäsenet suunnittelevat, päättävät ja ovat aktiivisesti toteuttamassa toimintaa. Tukiliiton jäsenyhdistysten kivijalka ovat nuorten ja aikuisten kehitysvammaisten henkilöiden vanhemmat: heitä kuuluu kaikkiin yhdistyksiin. Yli puolessa yhdistyksistä jäseninä on myös kehitysvammaisia henkilöitä (84 %), kouluikäisten lasten vanhempia (70 %) ja alan ammattilaisia (51 %). Alle kouluikäisten lasten vanhempia on vain 20 %:ssa yhdistysten hallituksia.

Käytännössä pieni piiri toimii, melkeinpä hallitusjäsenet ovat niitä vapaaehtoisia muut tulevat valmiille.

Kuvio 4. Hallitusten jäsenten tausta



Yhdistysten hallitusten jäsenten vammaisten perheenjäsenten elämänvaihe selittää pitkälti sitä, miksi yhdistysten toiminta painottuu nuorille ja aikuisille vammaisille henkilöille suunnattuun virkistystoimintaan ja miksi oikeuksien valvonnassa keskitytään erityisesti asumispalveluihin. Yhdistystoimijoiden omat kehitysvammaiset perheenjäsenet ovat usein itsenäistymisvaiheessa ja tarve asumispalveluihin on akuutti. Alle kouluikäisten lasten perheiden toiminnasta puuttuu tekijöitä. Nuoret vanhemmat eivät mielellään hakeudu hallitusjäsenyyteen päättämään ja toteuttamaan toimintaa, eikä vanhemmalla ikäpolvella ole viimeisintä tietoa tai resursseja lapsiperheiden asioihin. Lapsiperheille suunnatun toiminnan järjestäminen on kuitenkin yhdistyksille keskeinen keino saada nuorempia vastuutehtäviin.

Kuntayhteistyöilta koululaisten vanhemmille, joista neljä kävi sen jälkeen kokouksessa ja yksi valittiin johtokuntaan.

Tukiliiton jäsenyhdistysten resurssit:

- suurin osa (66 %) jäsenmäärältään 30–120 henkilöä.
- noin 60 %:lla yhdistyksistä toimintakulut ovat alle 5000 € vuodessa
- 80 % yhdistyksistä toimii pelkästään vapaaehtoisvoimin
- noin 20 %:lla yhdistyksistä on eri tavoin palkattua henkilöstöä, joista suurin osa toimii tilapäistyöntekijöinä esimerkiksi leireillä ja kerhoissa
- hallituksissa aikuisten ja kouluikäisten kehitysvammaisten vanhempia sekä vammaisia henkilöitä
- alle kouluikäisten lasten vanhempia hallitusjäsenenä vain 20 %:lla yhdistyksistä.

3. VAPAAEHTOISTOIMINTA

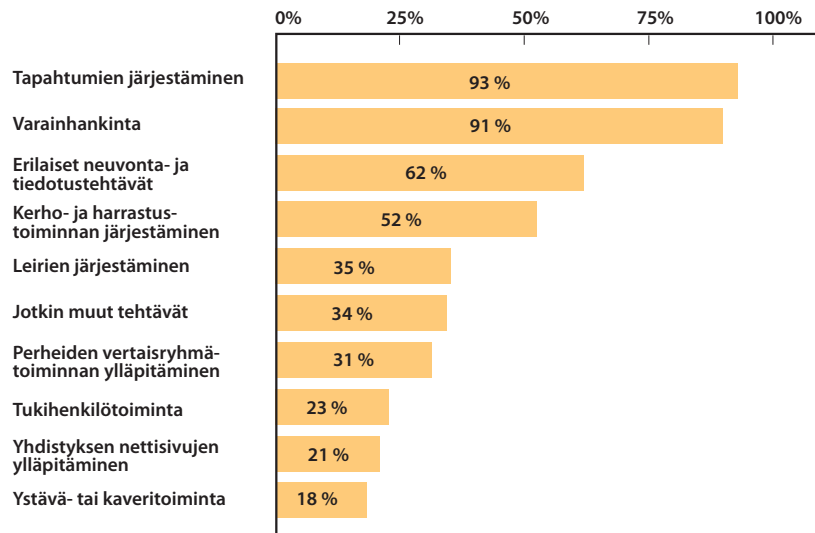
3.1. Aktiivijäseniä vain pieni joukko

Tukiyhdistykset tekevät paikkakunnilla merkittävää kehitysvammaatyötä. Retkien, matkojen ja tapahtumien järjestäminen ja yhdessä toimiminen on hauskaa ja omaa elämää rikastuttavaa. Jäsenten sitoutuminen tiiviiseen vapaaehtoistyöhön tulee tarpeesta ja osallistujien myönteisestä palautteesta.

Plussaan sanoisin että kokemukset ovat miellyttäviä, elämää rikastuttavia, hauska järjestää ja palaute ollut hyvää. Miinuksena ois et aika raskasta, muutamien harteilla. Ennen oli tulleita mutta nyt järjestökenttä on muuttunut. Et on pieniä porukoita, joihin uusien on vaikeata tulla mukaan. Sanoisin et tarvitaan uusia ja vanhoja tulevaisuudes meillä vanhoilla on pitkä yhteistyöhistoria myös kunta siin tulee vuosien varrella tutuks.

Kehitysvammaisten Tukiliiton jäsenyhdistysten toiminta perustuu vapaaehtoistyöhön: vain muutamissa jäsenyhdistyksissä on palkattua henkilökuntaa. Kyselyssä kartoitettiin yhdistyksen jäsenten ja ulkopuolisten vapaaehtoisten tekemiä tehtäviä, vapaaehtoistyöntekijöiden määriä ja heidän näihin tehtäviin käyttämänsä aikaa kuukaudessa.

Kuvio 5. Aktiivijäsenten tehtävät yhdistyksessä



Tapahtumien ja retkien järjestämistä ja varainhankinnan tehtäviä on kaikissa yhdistyksissä. Kertaluonteinen auttaminen tapahtumissa tai osallistuminen erilaisiin talkoisiin onnistuvat yleensä hyvin, ja monissa yhdistyksissä on pitkäaikainen ja sitoutunut vapaaehtoisten jäsenten joukko. Suurimmassa osassa yhdistyksiä toimintaa pyöritetään kuitenkin pienellä porukalla. Keskiuurissa yhdistyksissä (30–120 jäsentä) on aktiivitoimijoina alle 20 jäsentä. Vain kaikkein suurimmissa yhdistyksissä, joissa oli yli 200 jäsentä, saattoi olla aktiivijäseniä yli kolmekymmentä.

Eilen meillä oli jokavuotiset vapputanssit. Siellä meillä oli kyllä jäseniä työssä melkein liikaakin vaikka oli tiskaamista, kahvinkeittoa, perunasalaatin ja nakin jakoa ja arvan myyntiä.

Alla oleva taulukko kuvaa vapaaehtoisina toimivien jäsenten määrää suhteessa yhdistyksen jäsenmäärään. Prosenttiluvut tarkoittavat yhdistysten määriä vastaajajoukosta.

Taulukko 1. Jäsenmäärän suhde vapaaehtoisina toimivien jäsenten määrään

Vapaaehtoisten jäsenten määrä	Yhdistyksen jäsenmäärä				
	alle 30	30–70	70–120	120–200	yli 200
Alle 10 henkilöä	90 %	66 %	45 %	19 %	20 %
10–20 henkilöä	10 %	30 %	47 %	63 %	40 %
20–30 henkilöä	0 %	4 %	8 %	12 %	13 %
Yli 30 henkilöä	0 %	0 %	0 %	6 %	27 %

Vastaajien keskeisenä huolena on pienen toimijajoukon uupuminen. On ymmärrettävää, etteivät vanhemmat, joilla kehitysvammainen perheenjäsen kenties asuu vielä kotona tai jotka itse ovat ikääntyneitä, jaksaa pyörittää toimintaa pelkästään omin voimin. Toisaalta joissakin vastauksissa on nähtävissä myös halua pitää yhdistyksen toiminta pienen toimijajoukon sisäisenä.

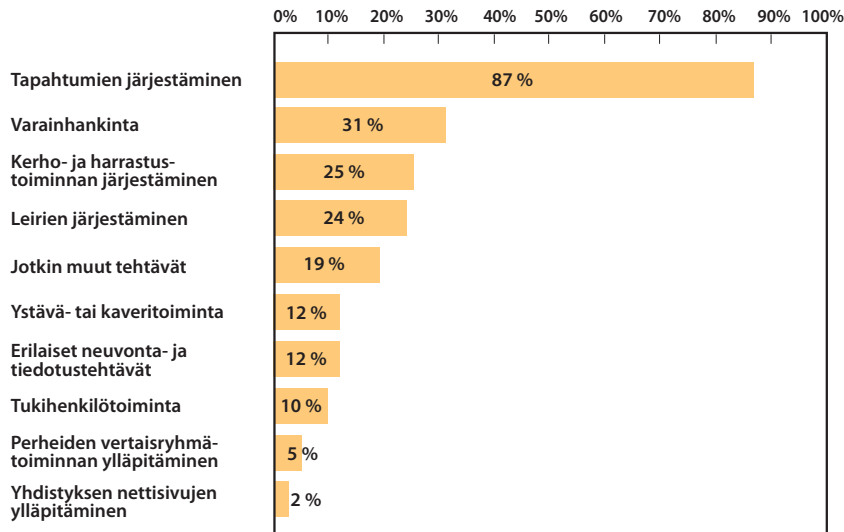
Hallituksen vapaaehtoisuus on hyvä; mennään kaikki 100 lasissa. Hallitusjäsenet ovat lähes kaikissa tapahtumissa mukana. Yhteistyö toimii. Muuten ei ole paljon tarvittu. Jos on ollut tilanne että tarvittaisiin, niin ei ole ollut ongelmaa saada.

3.3. Ulkopuoliset vapaaehtoiset mukana tapahtumissa

Useimmilla yhdistyksillä on toiminnassa mukana myös muita toimijoita kuin yhdistyksen jäseniä. Jäsenistön ulkopuolisia vapaaehtoisia on noin 80%:lla yhdistyksistä. Jäsenistön ulkopuoliset vapaaehtoiset ovat pääasiassa perheiden sukulaisia ja tuttavuuksia. Opiskelijoita ja ammattilaisia vapaaehtoisina on noin kolmasosalla yhdistyksistä.

Yhdistykset käyttävät jäsenistön ulkopuolisia vapaaehtoisia apuna pääasiassa tapahtumien järjestämisessä. Varainhankintaan sekä kerho- ja leiritoimintaan liittyvät vapaaehtoistoiminnan tehtävät ovat seuraavaksi suosituimpia. Muita tehtäviä, kuten kaveritoimintaa, tiedotusta tai nettisivujen ylläpitämistä on vain harvoilla yhdistyksillä. Alla olevassa kuviossa on jäsenistön ulkopuolisten vapaaehtoisten tehtävät yhdistyksessä. Prosenttiluvut kuvaavat niiden yhdistysten määriä vastaajajoukosta, joissa näitä tehtäviä on.

Kuvio 6. Yhdistysten ulkopuolisten vapaaehtoisten tehtävät



Ulkopuolisten vapaaehtoisten määrä yhdistyksissä on varsin pieni, keskimäärin alle 10 henkilöä. Vain muutamalla yhdistyksellä on yli 20 henkilön vapaaehtoisten joukko. (Ks. liite 2). Suurempi vapaaehtoisten määrä vaatii jo organisointia ja panostamista perehdytykseen, joihin ei pienillä yhdistyksillä välttämättä löydy voimavaroja.

3.4. Vapaaehtoiset toimivat pari tuntia kuukaudessa

Toiminnassa aktiivisesti mukana olevien jäsenten käyttämä aika vapaaehtoistoimintaan vaihtelee suuresti. Suurimmassa osassa yhdistyksiä aktiivijäsenet käyttävät yhdistyksen toimintaan aikaa 2–5 tuntia kuukaudessa, mutta joka viidennessä yhdistyksessä jäsenet käyttävät aikaa yli kymmenen tuntia. Yhdistysten ulkopuolisten

käyttämä aika sen sijaan on lähes kaikissa yhdistyksissä alle kaksi tuntia kuukaudessa. Todennäköisesti useimpien ulkopuolisten vapaaehtoisten kohdalla on kyse satunnaisista tehtävistä eikä pitkäjänteisestä sitoutumisesta yhdistyksen toimintaan.

Taulukko 2. Vapaaehtoistoimintaan käytetty aika kuukaudessa

	alle 2h	2–5 h	5–10h	yli 10 h
Yhdistyksen jäsenet	19 %	38 %	23 %	21 %
Ulkopuoliset vapaaehtoiset	78 %	16 %	3 %	3 %

Vapaaehtoistoimintaan käytetty aika vaihteli sen mukaan, minkä kokoisesta yhdistyksestä oli kyse. Pienimmissä, alle 30 jäsenen yhdistyksissä jäsenet toimivat suurimmassa osassa yhdistyksiä alle kaksi tuntia kuukaudessa. Suuremmissa yli 120:n jäsenen yhdistyksissä lähemmäs puolet yhdistysten aktiivitoimijoista käyttivät yli 10 tuntia kuukaudessa.

Ulkopuolisten vapaaehtoisten kohdalla ero tuli vasta kaikkein suurimpien, yli 200 jäsenen, yhdistysten kohdalla. Vastaajien arvion mukaan tätä pienemmissä yhdistyksissä yksittäinen vapaaehtoinen käytti kuukaudessa alle kaksi tuntia. Vain kahdella (n. 17 %) yli 200 jäsenen yhdistyksiä ulkopuolisten vapaaehtoisten käyttämä aika oli yli 10 tuntia kuukaudessa. Tämä viittaa satunnaisen vapaaehtoisuuden sijasta hyvin organisoituun ja säännölliseen vapaaehtoistyöhön. Liitteessä 3 on ristiintaulukoitu aktiivijäsenten ja ulkopuolisten vapaaehtoisten kuukaudessa yhdistystoimintaan käyttämää aikaa suhteessa yhdistyksen jäsenmäärään.

Yhdistysten vapaaehtoistoiminta:

- yhdistyksistä toiminta perustuu hallituksen ja pienen jäsenistä koostuvan ryhmän aktiivisuuteen
- toiminnan tarpeellisuus ja osallistujilta saatu palaute motivoi vapaaehtoistyöhön
- ulkopuolisia vapaaehtoisia noin 80%:lla yhdistyksistä
- pienillä yhdistyksillä ulkopuolisten vapaaehtoisten määrä ja heidän käyttämänsä tuntimäärä pieni, isoilla yhdistyksillä ulkopuolisten tuntimäärä suurempi.

4. VAIKUTTAMINEN

4.1. Yhdistysten vaikuttamistyö keskittyy palveluiden ja tuen epäkohtiin

Tukiyhdistysten paikallinen vaikuttamistyö on pääasiassa aikuisten kehitysvammaisten oikeuksien valvontaa ja palveluiden epäkohtiin puuttumista. Paikallisen vaikuttamisen ja edunvalvonnan koettiin olevan yhdistyksen keskeisimpiä tehtäviä. Vain kuusi yhdistystä kertoi, etteivät ne ole tehneet vaikuttamistyötä viimeksi kuluneen vuoden aikana. Yhdistystoimijoiden vastaukset kuvaavat suurta motivaatiota ja sitoutumista viedä kehitysvammaisten asioita eteenpäin.

Haasteet toiminnassa yhtenäistävät meidän hallitusta ja koemme sen kautta että teemme tärkeää työtä. Siinä meidän palkkamme, että saamme asioita eteenpäin. Vaikuttamisen kokemus on siinä mielessä positiivinen, toimitaan oikeiden asioiden puolesta.

Paikallinen vaikuttamistyö on haastavaa. Se vaatii aikaa ja osaamista, joita yhdistysten aktiivitoimijoilla ei välttämättä ole. Yhdistystoimijat kokivat joutuvansa tekemään kovasti töitä sen eteen, että heidän asiantuntemustaan kehitysvammaisten asioissa kuunnellaan. Kehitysvammaisten asiat kunnassa on helppo sivuuttaa. Vastauksissa kuvataan onnistumisen kokemuksia, jotka ovat olleet lisäämässä toimijoiden motivaatiota.

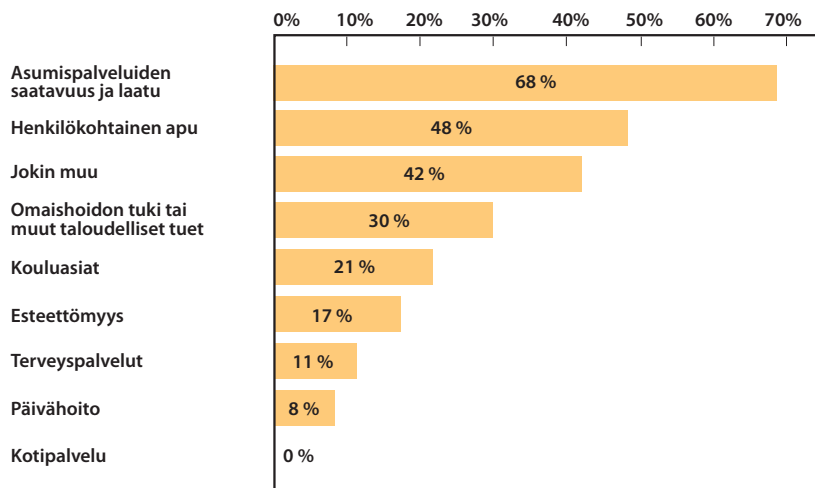
Pienikin yhdistys voi saada aikaan muutoksia kehitysvammaisille, kun vaan on aktiivinen. Parannukset eivät tarvitse olla aina kovinkaan suuria.

Kouluasioissa ollut hieno huomata, että pari oppilasta on päässyt englannin tunneille mukaan – integraatio edistynyt.

4.2. Vaikuttamisen kohteena aikuisten asiat

Yhdistysten vaikuttamistyö suuntautuu pääosin nuorten ja aikuisten kehitysvammaisten palveluiden saatavuuden turvaamiseen. Pienimmissä yhdistyksissä keskitytään harvempiin asioihin kuin suuremmissa, joissa vaikuttaminen on monipuolisempaa. (Ks. liite 4).

Kuvio 7. Jäsenyhdistysten vaikuttamistyön kohteena olevat asiat



Taulukosta näkee, että vaikuttamistyön keskeisimpiä teemoja viimeisen vuoden aikana ovat olleet asumispalvelut ja henkilökohtainen apu. Noin 70% yhdistyksistä on viimeisen vuoden aikana pyrkinyt vaikuttamaan kehitysvammaisten asumiseen liittyviin asioihin. Vastauksista tulee esille, että yhdistykset toimivat usein näiden palveluiden saatavuuden lisäämiseksi ja harvemmin palveluiden laadun kehittämiseksi.

Asuntolan suunnittelutyöryhmässä on kolme edustajaa. Yhdistyksen aloitteesta aloitettiin asuntolahanke ja pitkälinjan vaikuttamista. Yhteistyö on ollut hankalaa, yhdistykselle ei helposti kerrottu asioista vaan kaikki tiedot on pitänyt ”lypsää” kaupungin viranhaltijoilta. Lehdestä luettiin, että hanke on mennyt eteenpäin. Suunnitteluryhmään saatiin kuitenkin edustus, jonka jälkeen tiedon kulku on parantunut.

Noin puolet yhdistyksistä on tehnyt vaikuttamistyötä henkilökohtaisen avun saamiseksi. Myös työ- ja päivätoimintaan tavoitellaan muutosta. Vastauksissa kuvattiin usein työtoiminnan tiloihin, työosuus- ja ateriarahan suuruuteen vaikuttamista. Työtoiminnan sisällöt ja työvalmennus mainittiin myös. Omaishoidontukeen ja muihin taloudellisiin asioihin keskittyvää vaikuttamistyötä tehdään kolmasosassa yhdistyksiä.

Päivähoitoon liittyviin asioihin on tavoiteltu muutosta noin 10%:ssa yhdistyksiä. Lapsiperheiden kipeästi tarvitsemaan kotipalvelun tai perhepalvelun saatavuuteen ei yksikään yhdistys kertonut vaikuttaneensa, vaikka tällainen kotiin saatava palvelu on viimevuosina tehokkaasti karsittu kunnissa. Yhdistystoimijoiden mielestä lapsiperheet eivät välttämättä ole itse halukkaita viemään asioita yhdessä eteenpäin yhdistyksen kautta, vaan toimivat oman perheen asioissa suoraan.

Nuorten perheiden tapa toimia on suoraan kaupunkiin, eikä yhdistyksen kautta.

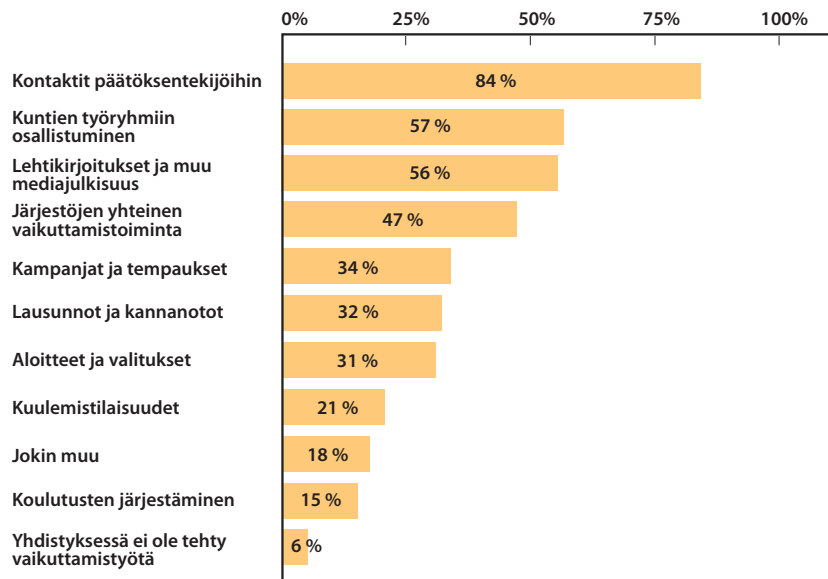
Uuden perusopetuslain voimaan tulo 2011 vuoden alussa käynnisti kuntien opetuksen järjestämisessä muutoksia, josta syystä keskustelu kehitysvammaisten opetuksesta julkisuudessa on kevään aikana käynyt kiivaana. Kuitenkin vain viidesosa yhdistyksistä kertoo tavoitelleensa muutosta kouluasioihin. Se, millä tavalla nämä yhdistykset ovat pyrkineet vaikuttamaan, ei kyselyn vastauksista selvinnyt.

4.3. Suorat kontaktit päättäjiin ovat tärkeitä

Yhdistysten vaikuttamistyössä yleisin tapa toimia on ottaa suoraan yhteyttä palvelusta tai tuesta vastaaviin viranhaltijoihin tai päättäjiin. Yli 80% yhdistyksistä toimii tällä tavalla. Pienimmissä yhdistyksissä (alle 30 jäsentä) yhdistysten yhteistä vaikuttamistyötä, esimerkiksi vammaisneuvostoihin osallistumista ja koulutustilaisuuksien järjestämistä ei ollut, mutta muuten toiminta ei juurikaan vaihdellut yhdistysten koon mukaan. (Ks. liite 4).

Suora avoin keskustelu päättäjien kanssa on ainoa mikä toimii ja siitä on hyviä kokemuksia monessa eri asiassa.

Kuvio 8. Yhdistysten vaikuttamistyössä käyttämät keinot. Prosenttiluvut kuvaavat niiden yhdistysten määrää vastaajajoukosta, joissa ko. vaikuttamisen keinoa on käytetty viimeisen vuoden aikana.



Kuntien yhteistyöryhmistä ja erityisesti vammaisneuvostoista on hyviä kokemuksia. Niihin osallistuu yli puolet yhdistyksistä. Paikallisten yhdistysten yhteinen vaikuttamistyö näyttäisi toteutuvan pitkälti tätä kautta. Tukiyhdistysten keskinäinen yhteistyö näyttää melko suppealta. Joitakin esimerkkejä on kuitenkin siitä, että tukipiirien on mahdollisuus toimia yhdistysten vaikuttamistyön moottorina esimerkiksi asumisen kilpailuttamiseen liittyvissä asioissa. Lisäksi toimii joitakin liiton aikaisemmissa hankkeissa muodostettuja tukiyhdistysten ja kuntien yhteistyöryhmiä.

Ollaan mukana vammaisneuvostossa. Nyt on verkostoituminen meneillään ja tarkoitus on kyllä vahvistaa tätä. Jos saataisiin joskus vaikka semmoinen vaikuttamisiipiiri, johon näitä asioita voisi tuoda esille.

Noin puolet yhdistyksistä tavoittelee kehitysvammaisten ja heidän perheidensä asioihin muutosta julkisuuden kautta. Tietoisuuden lisäämiseksi yhdistyksissä kirjoitetaan lehtikirjoituksia tai annetaan toimittajille juttuvinkkejä. Ainakin paikallislehdet julkaisevat mielellään kehitysvammaisten asioihin liittyviä juttuja. Valtakunnallisten tempausten ja kampanjoiden kautta yhdistysten on helppo tuoda paikallisesti esille kehitysvammaisten asioita. Kyselyn tekemisen aikoihin järjestetty Kävele ja vaikuta -päivä sai vastauksissa kiitosta.

No tämmöset kampanjat...noo valmis malli minkä mukkaa toteuttaa, ettei tarvii niin paljon käyttää ideoimiseen.

4.4. Edunvalvonnasta ennakoivaan toimintatapaan

Monissa yhdistystoimijoiden vastauksissa tuli hyvin esille ennakoivan toiminnan merkitys. Kun asiat on päätetty ja niitä pitää lähteä korjaamaan valitusten ja oikaisujen kautta, muutoksen saaminen on pitkä tie. Toimivampi tapa on yrittää vaikuttaa päätöksiin jo ennen niiden lukkoon lyömistä.

Ja just positiivisella kannustuksella viranhaltijoihin, että ei vasta sitten kuin asiat menee lääniin vaan sitä ennen jo ja hyvässä hengessä. Kunta tietää, että tehdään paljon. Ollaan yritetty vaikuttaa moneenkin asiaan mutta ongelmia edelleen.

Asioiden eteenpäinviemisessä on tärkeää löytää oikeat yhteistyökumppanit. Monissa vastauksissa korostettiin hyvän yhteistyön ja rakentavan vuorovaikutuksen merkitystä. Jyrkällä vastakkainasettelulla saa harvoin toivottua lopputulosta, ainakaan pidemmällä aikavälillä. Sen sijaan toisinaan epävirallisempikin yhteydenpito on luonut luottamusta yhdistyksen asiantuntemukseen ja sitä kautta tuonut merkittäviä vaikuttamisen paikkoja.

Meillä on pidetty tämmöisiä vapaamuotoisempia keskustelutilaisuuksia hyvän ruoan ja lasillisen viinin kanssa näiden virallisten lisäksi. Ne ovat olleet hyviä. Niissä ollaan suunniteltu aina tulevaa vuotta. Ja vaikka oltaisiin joskus eri mieltä niin se ei ole este yhteistyölle. On hyötyä, että ollaan erilaisissa työryhmissä mukana, on pystytty vaikuttamaan mm. henkilökohtaiseen apuun, asumiseen ja tilapäishoittoon. Ne ovat nyt olleet ajankohtaisia.

Ongelmiin keskittyvistä tilaisuuksista voi pidemmän päälle muodostua hyvinkin leppoisia keskusteluita ja hyvää yhteistyötä vanhempien, vammaisten henkilöiden ja henkilökunnan välille. Tämä vaatii kuitenkin myös

yhdistystoimijoilta ja vanhemmilta paljon osaamista ja näkemystä hyvästä yhteistyöstä.

Meillä on yksi esimerkki asuntolasta jossa ollut tulehtunut tilanne omaisten ja työntekijöiden välillä. Sitten yhdistys meni väliin ja pidettiin tällöinen ilta jossa voi antaa ruusuja ja risuja jossa mukana omaiset ja työntekijät ja sitten joku yhdistyksestä. Nykyään se on jo semmoinen jota odotetaan ja ei siellä paljon risuja ole jaossa että me pelataan ja grillataan. Samalla mallilla ollaan koulussa pidetty vanhempainiltaa.

Yhdistysten paikallinen vaikuttaminen:

- pääasiassa oikeuksien valvontaa ja epäkohtiin puuttumista
- kohdistuu aikuisten kehitysvammaisten asioihin, erityisesti asumiseen ja henkilökohtaiseen apuun
- suhteet viranhaltioihin ja päättäjiin tärkeitä
- lapsiperheet vaikuttavat suoraan oman perheen asioissa
- joissakin yhdistyksissä nähtävissä toimintatavan muuttuminen ennakoivaan ja verkostoituvaan suuntaan.

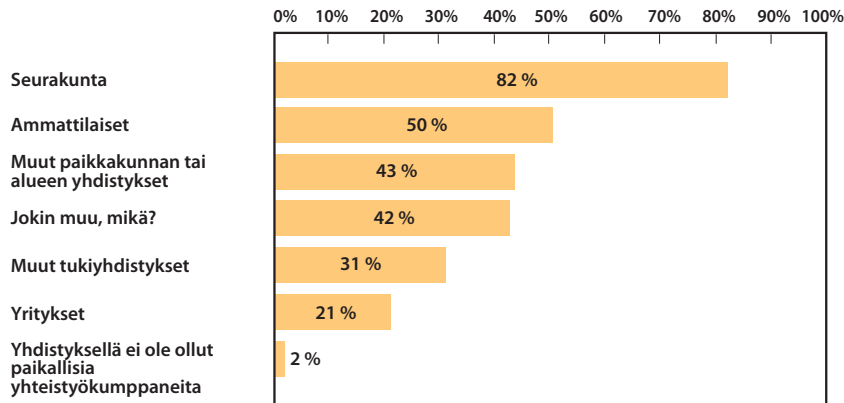
5. VERKOSTOITUMINEN

5.1. Seurakunnat ja alan ammattilaiset keskeisiä kumppaneita

Yhdistysten tavoitteiden toteuttamisessa on tärkeää laaja yhteistyöverkosto. Yhdistyksillä onkin yhteistyökumppaneita hyvin monelta eri taholta. Yli 80 % yhdistyksistä tekee yhteistyötä seurakuntien kanssa. Seuraavaksi yleisimmät yhteistyökumppanit ovat alan ammattilaiset (50 %) ja muut paikkakunnan yhdistykset (43 %). Muiden tukiyhdistysten kanssa yhteistyötä oli noin kolmasosalla yhdistyksiä. Kolmannen sektorin toimijoista mainittiin lisäksi liikuntajärjestöt, 4H, Martat, eläkeläisjärjestöt, mielenterveysyhdistys, SPR. Kuntien, toimintakeskusten, asumisyksiköiden ja oppilaitosten ammattilaisten kanssa yhteistyötä tehdään myös. Vain kaksi yhdistystä vastasi, ettei heillä ole viimeisen vuoden aikana ollut yhteistyötä minkään tahon kanssa.

Ilman yhteistyökumppaneita ei saatais mitään aikaiseksi ja jäisi tekemättä.

Kuvio 9. Yhdistysten yhteistyötahot



Yritysyhteistyötä tekee noin 20% yhdistyksistä. Yritykset lahjoittavat varoja, tavaraa tai antavat palveluitaan edullisesti tai maksutta. Myös tämän onnistumisen edellytys on henkilökohtaiset suhteet. Vastauksissa mainittiin mm. ilmaiset tapahtumamainokset paikallislehteen, edulliset matkat liikennöitsijältä ja vuosittainen lahjoitus nimikkoyritykseltä. Merkittävä lahjoittaja näyttäisi olevan Lionsit, jotka useilla paikkakunnilla tukevat yhdistystä rahallisesti. Niiden jäsenet myös toimivat tapahtumissa avustajina.

5.2. Osa yhdistyksistä kehittää yhteistyötä määrätietoisesti

Yhdistysten yhteistyöverkostot edistävät tapahtumien, retkien ja leirien toteuttamista. Erityisesti seurakunnat antavat tiloja tapahtumiin ja kerhoihin, sekä niiden työntekijät vierailevat mielellään yhdistysten tilaisuuksissa. Eri alojen ammattilaiset, kuten toimintakeskuksen ja asumisyksikön ohjaat ja esimerkiksi kunnan erityisliikunnanohjaajat ovat myös toteuttamassa erilaisia tilaisuuksia ja tapahtumia. Yhteistoiminnasta on molemminpuolinen hyöty.

Perheretki järjestetään yhdessä toimintakeskuksen kanssa sekä joulumyyjäiset ja joulujuhla. Yhdessä suunnitellaan. Kokemuksena on hyvä. Vaikea erottaa työkeskuksen ja yhdistyksen porukkaa. Suurin osa kuuluu yhdistykseen. Helpointa ja mukavia retket.

Uudempaa yhteistyötä yhdistysten välillä tapahtuu vapaaehtoistoiminnan rekrytoinnin parissa. Jotkut yhdistykset olivat löytäneet vapaaehtoistoiminnan verkoston ja sitä kautta osallistuvat yhdistysten yhteistyöhön.

No mun ainakin sillä tavalla ollaan mukana kehittämässä että nyt osallistutaan paikalliseen vapaaehtoisten messuille jossa on ... seudun yhdistykset jotta saataisiin opiskelijoita mukaan. Ja ollaan jo mukana vapaaehtoistoiminnan verkostossa.

Myös tukiyhdistysten keskinäinen yhteistyö liittyy useimmiten tapahtumien järjestämiseen ja toisten toimintaan osallistumiseen. Vaikuttamistyötä muiden yhdistysten kanssa pidettiin haastavana. Myöskään Me itsen alajaosten kanssa tehtävästä yhteistyöstä kehitysvammaisten asioissa ei vastauksissa kerrottu. Toisaalta joissakin yhdistyksissä yhteistyötä muiden kolmannen sektorin toimijoiden kanssa pidettiin tärkeänä ja sitä kehitettiin määrätietoisesti. Yhteistyön edellytyksenä näyttävät olevan selkeä yhteinen intressi ja hyvät henkilösuhteet eri yhdistysten toimijoiden välillä.

Tukiyhdistysten kanssa ollaan järjestetty yhdessä tapahtumia ja osallistuttu toinen toistemme tapahtumiin

Hyvä yhteistyö esim. kuljetusasioissa, vaikuttamisessa ja saatiinkin tulosta. Isojen asioiden vieminen eteenpäin on yhdessä tehokasta...miksi keksiä pyörää uudelleen?

Verkostoituminen:

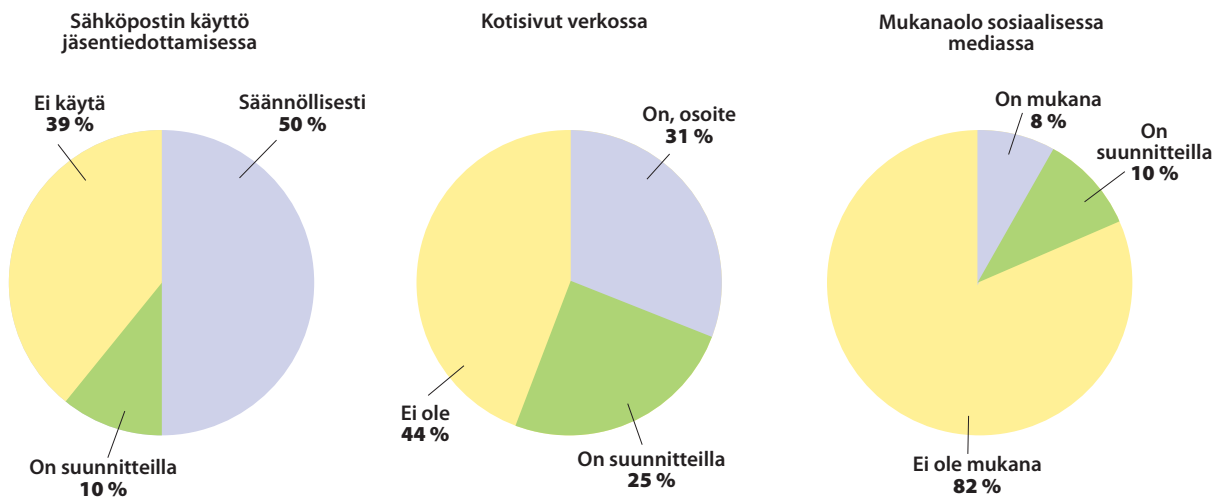
- yhteistyötä hyvin monenlaisten toimijoiden kanssa
- seurakunnat (yli 80 %) ja ammattilaiset (50 %) yleisin yhteistyötaho
- muut tukiyhdistykset kumppanina 30 %:lla yhdistyksistä
- yhteistyön kautta saadaan resursseja tilaisuuksien ja tapahtumien järjestämiseen
- Me itsen alajaoksia ei mainittu, vaikka toiminta suunnattu aikuisille vammaisille
- paikkakunnan yhdistysten yhteinen vaikuttaminen pääasiassa vammaisneuvostoissa.

6. VIESTINTÄ JA SOSIAALINEN MEDIA

6.1. Nettisivujen perustamista pidetään tärkeänä

Tutkimusten mukaan kansalaistoiminnan muutoksen keskeinen suunta on toiminnan siirtyminen tietoverkoihin ja sosiaaliseen mediaan. Nuoret ikäluokat hankkivat tietoa ja tukea netin kautta eivätkä aikaisempien vuosikymmenien tapaan kasvokkain yhdistysten tapaamisissa. Tukiliiton jäsenyhdistysten sähköisen viestinnän tilanteen kartoittamiseksi kyselyssä kysyttiin yhdistyksen sähköpostin käyttöä jäsentiedottamisessa, nettisivujen perustamista ja sosiaalisessa mediassa mukana oloa. Lisäksi kysyttiin, onko yhdistyksellä suunnitelmia näiden asioiden suhteen. Alla olevassa kuviossa on niiden yhdistysten määrät prosentteina, jotka käyttävät tai ovat suunnittelemassa erilaisen sähköisen viestinnän lisäämistä.

Kuvio 10. Yhdistystensähköinen viestintä



Sähköpostia tällä hetkellä käyttää säännöllisessä tiedottamisessa noin puolet yhdistyksistä. Joka kymmenes yhdistyssuunnittelee sen käytön aktivoimista. Nettisivut ovat noin kolmasosalla yhdistyksistä. Vastauksista käviselville, että saman verran yhdistyksiä suunnittelee nettisivujen perustamista. Sitä pidetään erittäin tärkeänä nuorten perheiden tavoittamisessa. Nykyisille yhdistystoimijoille sosiaaliseen mediaan osallistuminen on vielä hyvin

vierasta. Noin kymmenesosa yhdistyksiä on mukana sosiaalisessa mediassa, tyypillisimmin Facebookissa. Toinen kymmenesosa suunnittelee yhdistyksen mukaan menemistä verkkoyhteisöihin.

On tarkoituskin uudistaa yhdistyksen kotisivut syksyllä samalla mukaan sosiaaliseen mediaan. Pitää panostaa! Uudet nuoret perheet käy ensiksi netissä etsimässä tietoa. Tiedottaminen menee sähköpostiin niin pitkään kunnes siirretään nettisivuille.

6.2. Osaamisen puute käytön esteenä

Sähköisen viestinnän lisäämisen esteenä ovat erityisesti pienissä yhdistyksissä osaamisen puutteet. Nettisivujen tekemiseen ja päivittämiseen ei löydy jäsenistön piiristä osaajaa, ja verkkoyhteisöt ovat vieras maailma. Suurimmilla yli kahdensadan jäsenen yhdistyksillä sähköposti on käytössä ja nettisivut verkossa. Sosiaalisessa mediassa oli näistä joko mukana tai suunnittelivat mukaan menemistä noin puolet. Pienimmissä yhdistyksissä sähköpostin käyttö, nettisivut tai sosiaalinen media ovat hyvin harvinaisia. (Ks. liite 5).

Tiedetään että pitäisi olla kotisivut ja mukana facebookissa, mutta kotisivujen tekeminen vaatii osaamista. Että tietäis edes mistä aloittaa. Saisin mieheni ne tekemään, mutta pitäisihän sitä sitten olla joku joka niitä päivittelee. Ja sama on facebookin kanssa että sinne pitäisi saada muutama sellainen aktiivinen ihminen, joka viitsisi käydä kirjoittelemassa ajankohtaisista asioista, antamassa vinkkejä ja sen semmoista. Että antaisi hyvää ja aktiivista kuvaa yhdistyksestä eikä niin että siellä on profiili, jossa kukaan ei koskaan käy.

Yhdistysten hallitukset käyttivät viestinnässään paljon sähköpostia ja jotkut suunnittelivat myös skype-kokouksia. Jäsenistön suuntaan sen käyttö tiedottamisessa oli kuitenkin pulmallisempaa, koska sekä vanhemmilla että kehitysvammaisilla jäsenillä ei useinkaan ole nettiyhteyksiä. Jäsentiedottamisessa yhdistykset turvautuvat yhä maapostiin ja tekstiviesteihin.

Ei osalle ole sähköpostia, heille menee työ- ja päivätoiminnan, asuntoloiden ja koulun kautta. Koulun kautta menee posti myös niille jotka eivät kuulu yhdistykseen – heitä myös tiedotetaan tapahtumista.

Nettisivujen perustamista pidetään tärkeänä ja jotkut yhdistykset ovatkin löytäneet tähän osaajan nuoremmista jäsenistä tai ulkopuolisista vapaaehtoisista. Kotisivujen tekeminen voi olla nuoria motivoiva tapa toimia.

On saatu uusi ihminen nyt joka tekee nettisivuja kun se on semmoinen asia että se täytyy osata. Se on älyttömän tärkeää nuoremmalle sukupolvelle kun ne hakee ennemmin kaiken netistä kuin soittaa tai tapaa jonkun.

Säännöllistä viestintää. Suunnitelmissa nettisivujen päivittäminen ja nuorekas ilme sivuille – opiskelija tiedossa. Ylläpitoon kiinnitettävä huomiota, nyt sitä hoitavat sihteeri ja minä.

Sähköinen tiedottaminen ja sosiaalinen media:

- sähköpostia käyttää noin puolet yhdistyksistä jäsentiedottamiseen
- nettisivut on 30 %:lla ja suunnitteilla 25 %:lla yhdistyksiä
- facebookissa on mukana alle 10 %
- pienillä yhdistyksillä sähköinen viestintä hyvin harvinaista
- nettisivujen ja sosiaalisen median käytön esteenä osaamisen puuttuminen
- näihin tehtäviin mahdollisuus löytää uusia vapaaehtoisia .

7. LAPSIPERHEIDEN OSALLISTUMINEN YHDISTYSTOIMINTAAN

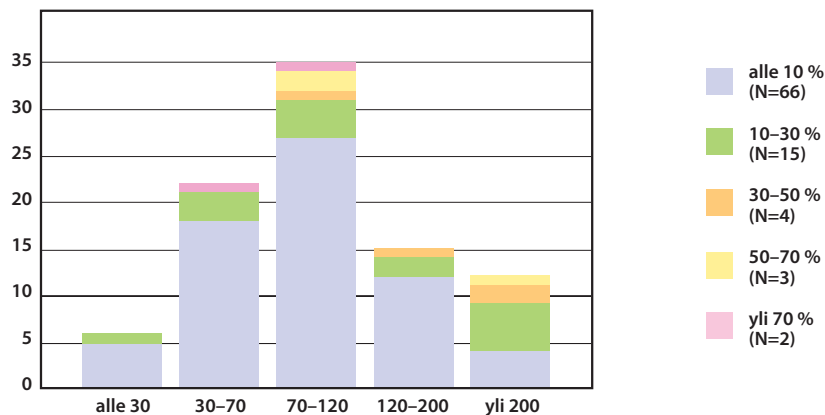
7.1. Vammaisten lasten perheistä vain pieni osa tukiyhdistyksen jäseniä

Kehitysvammaisten Tukiliiton tulevaisuuden keskeinen kysymys on lapsiperheitä kiinnostavan toiminnan lisääminen. Kuten kansalaistoiminnan strategiaohjelmassa sanotaan: ”Nuoremmat toimijat eivät halua sitoutua yhdistysten hallinnollisiin tehtäviin vaan toimivat yhdessä toisin tavoin esimerkiksi vertaistukiryhmissä tai paikallisesti yhden asian puolesta. Epämuodollinen ja suora kansalaistoiminta ilman keskusjärjestöihin kuuluvia yhdistyksiä on lisääntymässä” (Strategiaohjelma 2011–2016). Kehitysvammaisten lasten perheiden jäsenyyden ja osallistumisen selvittäminen on tärkeää pohjatietoa tälle kehittämistyölle.

Yhdistystoimijoita pyydettiin kyselyssä arvioimaan, kuinka suuressa määrin oman kunnan alueen kehitysvammaisten ja kehitysviiveisten lasten perheet ovat tukiyhdistyksen jäseniä. Arvion mukaan tukiyhdistykseen kuuluu yleensä 50–70 % paikkakunnan aikuisten kehitysvammaisten henkilöiden perheistä. Kouluikäisten perheistä jäseniä on tavallisimmin kolmasosa. Sen sijaan suurin osa yhdistystoimijosta arveli, että alle kouluikäisten kehitysvammaisten ja kehitysviiveisten lasten perheistä tukiyhdistyksen jäseniä on alle 10 %.

Lapsiperheiden jäsenyys vaihtelee yhdistyksen koon mukaan. Alle 30 jäsenen yhdistyksissä pääsääntöisesti lapsiperheitä on jäseninä alle 10 %, kun suuremmissa yhdistyksissä on selvästi enemmän myös niitä alueita, joissa jäsenyysprosentti on suurempi. Yli 200 jäsenen yhdistyksissä alle kouluikäisiä oli keskimäärin 10–30 %. Kouluikäisten kohdalla hajontaa oli enemmän, mutta kuitenkin suurimmassa osassa on jäseniä yli 30 % alueen kouluikäisten lasten perheistä. (Ks. liite 6).

Kuvio 11. Alle kouluikäisten lasten perheiden jäsenyys eri kokoisissa yhdistyksissä



Yksinkertaisin indikaattori lapsiperheiden osallistumiselle yhdistystoimintaan on hallitusjäsenyys. Vastausten mukaan hallituksen jäseninä on alle kouluikäisten lasten vanhempia noin 20 %:ssa yhdistyksissä. Kouluikäisten lasten vanhempia on noin 70 % hallituksia.

Lapsiperheiden osallistumisen vähäisyyteen on monia syitä, joista osa johtuu perheiden elämäntilanteesta ja osa yhdistysten toiminnan houkuttelevuudesta. Yhdistystoimijoilta kysyttiin sitä, mitkä muut tahot järjestävät toimintaa kehitysvammaisten ja kehitysviiveisten lasten perheille. Lisäksi perheet osallistuvat myös kaikille lapsiperheille suunnattuun toimintaan. Tässä listaa niistä tahoista, joiden toimintaan erityislasten perheet paikkakunnilla osallistuvat:

- Mannerheimin lastensuojeluliiton paikallisyhdistys
- Omaishoitajat ja läheiset ry
- sisupartio
- Leijonaemot
- seurakunta
- liikuntavirasto
- vammaispalvelu
- urheiluseurat
- ADHD ja Dysfasia yhdistys
- Mahdollisuus Lapselle ry
- Autismisäätiö
- CP-yhdistys
- Ensi ja turvakoti ry
- KVPS - leirit ja tilapäishoito.

7.2. Lapsille sopiva toiminta houkuttelee perheitä mukaan

Useimmilla paikkakunnilla yhdistystoimijat ovat ymmärtäneet, että toiminnan jatkumisen kannalta lapsiperheiden mukaan saaminen on kynnykskysymys. Toiminnan järjestäminen lapsiperheille voi olla turhauttavaa, koska toisinaan osallistujia ei löydykään. Kolmasosalla yhdistyksiä ei ole lapsiperheitä mukana toiminnassa.

Alle kouluikäisiä ei ole ollut ja kouluikäiset ovat nyt vasta lähiaikoina liittyneet.

Paloasema kiinnostti. Lasten teatterissa käytiin mutta ei ollut lähtijöitä. Aika huonolla menestyksellä ovat olleet mukana. Lauluillatkaan ei ole kiinnostaneet, koulullekin olemme aina lähettäneet kirjeet, josta opettajat ovat ne laittaneet oppilaiden koteihin.

Yhdistysten tavallisimpiin toimintamuotoihin erilaisiin tapahtumiin, retkiin, juhliin ja leireille perheiden on helppo osallistua, jos toiminta on suunniteltu lapsille sopivaksi. Seuraavassa niitä toimintoja, joihin alle kouluikäisten tai kouluikäisten lasten perheet osallistuvat useissa yhdistyksissä:

- vanhempien tai perheiden vertaistukiryhmät
- erilaiset retket
- leirit lapsille ja koko perheelle
- juhlat ja tapahtumat
- urheilutilaisuudet ja liikuntakerhot.

Perheiden vertaistukitoiminnan käynnistyminen on ollut toimintaa, johon lapsiperheitä on saatu hienosti mukaan. Toiminnan edellytys on ollut, että ryhmään ovat olleet tervetulleita kaikki erityislasten perheet.

Onnistuminen vertaisryhmätoiminnasta, on tullut nuoria perheitä mukaan, 10–15 perhettä yli diagnoosirajojen.

Lapsiperheiden osallistumisessa näyttäisi olevan tärkeää, että toimintaa tehdään yhdessä kunnan, koulun tai muiden lapsille tai perheille palveluita järjestävien tahojen kanssa. Tämä on tärkeää jo siitä syystä, että tiedotus ei toimi pelkästään yhdistyksen kautta, vaan tarvitaan esimerkiksi reppupostia päiväkotien tai koulujen kautta. Parhaimmillaan lapsiperheille suunnattuun toimintaan osallistuminen johtaa vanhemman aktiiviseen osallistumiseen jatkossakin.

Kolmasosa yhdistyksistä ilmoitti, ettei heillä ole lapsiperheille suunnattua toimintaa. Vastauksissa tuli esille, että lapsiperheille suunnatusta toiminnasta kertoessaan yhdistystoimijat usein aloittivat puheen ikään kuin vähätellen toimintaansa. Tarkemmin keskusteltaessa toimintaa saattoi löytyä ihan mukavasti.

Ei meillä paljon alle kouluikäisille ole...pienten kerho, jossa äidit mukana. Ja kavერი-kerho jossa on alaluokkalaisia, on ollut tosi suosittu. Koululaisille on liikunta-iltapäiväkerho. Sitten on koko perheen retkipäiviä esim. Sea Lifeen.

Alle kouluikäisten lasten perheet jäsenyhdistyksissä:

- alle kouluikäisten lasten perheistä jäseniä < 10 %
- hallituksissa alle kouluikäisten lasten vanhempia noin 20 %:lla yhdistyksiä
- perheet osallistuvat vertaistoimintaan, tapahtumiin ja liikuntaan
- kolmasosalla ei toiminnassa mukana lapsiperheitä
- toimintaa järjestävät paikkakunnilla tukiyhdistysten lisäksi monet eri tahot.

8. YHDISTYSTOIMINNAN KEHITTÄMINEN

8.1. Uusien toimijoiden löytäminen toiminnan haasteena

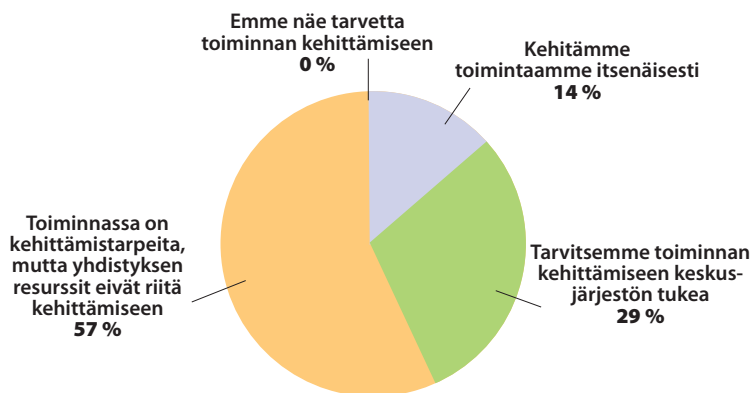
Tukiyhdistysten toiminnan haasteet ovat varsin samat kuin muidenkin perinteisten sosiaali- ja terveysjärjestöjen paikallisyhdistysten: pieni toimijajoukko ikääntyy ja väsyy, eikä uusi sukupolvi ole valmis jatkamaan toimintaa samalla tavalla. Pienillä paikkakunnilla kehitysvammaisten lasten perheitä on lisäksi vähän ja heidän vapaa-ajastaan kilpailevat monet tahot, myös muut järjestötoimijat. Työt tuntuvat kasautuvan pienen porukan harteille ja uusia vastuunkantajia kaivataan kipeästi. Vuosikertomuksen mukaan vuonna 2010 kuusi yhdistystä lopetti toimintansa.

Ihmiset täytyisi saada aktiiviseksi, että itse asioita ajamalla voit saada kaikkein parhaiten eteenpäin. Vertaistuki, neuvonta. Toiminnan aktivointi tärkein, kuntataloutta ajatellen. (Kaupunki) on tuonut selvästi esille että vanhus ja vammaispuolella yhdistysten vapaaehtoisten rooli nousee tärkeäksi.

Jos mitään ei tehdä, yhdistys loppuu. Tarvii aktiivin/aktiivit. Toimijoita ei löydy lähteä kehittämään yhdistyksen toimintaa, pj olisi tarpeen vaihtaa, mut ei ole halukkaita. Tarviis jonkun aktiivin, joka paneutuisi asiaan.

Kaikki kyselyyn vastanneet yhdistykset pitävät tärkeänä toiminnan kehittämistä, mutta vain osan mielestä se oli nykyisten resurssien puitteissa realistista. Vastaajista noin kolmasosan mielestä kehittäminen on mahdollista keskusjärjestön tuella. Erityisesti keskisuuret, 70–120 hengen yhdistykset, toivoivat saavansa tukea toimintansa kehittämiseen. Pieni osa yhdistyksistä kertoi kehittävänsä toimintaansa itsenäisesti. (Ks. liite 7).

Kuvio 12. Yhdistysten tarve kehittää toimintaansa



Yhdistysten aktiivitoimijoilla on monia ajatuksia siitä, millä tavalla lapsiperheitä ja uusia toimijoita voisi saada mukaan toimintaan. Tiedottamisen parantaminen, erityisesti nettisivuja kehittämällä, on yhdistysten keskeisimpiä kehittämisajatuksia. Tapahtumiin osallistuminen oli tuottanut onnistuneita tuloksia. Eräs yhdistys oli saanut uusia toimijoita toritapahtuman avulla. Paikkakunnan toritapahtumaan oli osallistuttu yhdessä toimintakeskuksen kehitysvammaisten työntekijöiden kanssa, jolloin yhdistyksen toiminta oli konkretisoitunut helpommin myös ulkopuolisille. Toimintaan mukaan houkuttelemisessa ei kuitenkaan kasvoton viestintä riitä vaan usein tarvitaan henkilökohtainen kutsu.

Kukaan ei lähde ensimmäisellä eikä toisella kerralla mukaan, että sekin pitää huomioida että ihmiset ovat varovaisia lähtemään mukaan....

Jotkut yhdistykset kartoittavat systemaattisesti jäsentensä halukkuutta erilaisiin vapaaehtoistehtäviin. Myös uusille jäsenille annetaan sama lomake. Tämä rekisteri on käytössä, kun tarvitaan toimijoita eri tehtäviin. Jos tehtävät ovat haasteellisia, osallistujat tarvitsevat koulutusta ja tukea, jota yhdistykset toivovat keskusjärjestön tuottavan.

Perinteinen yhdistystoiminta on toisinaan raskassoutuista. Uusille toimijoille houkuttelevammaksi sitä voisi vastaajien mielestä saada muuttamalla toimintaa kevyemmäksi ja vähemmän vaativaksi: *mukavaa, mielenkiintoista ja rentouttavaa toimia matalalla profiililla kaiken kiireen keskellä*. Vapaaehtoistyönä yhdistystä pyörittävien voi olla vaikea sitoutua esimerkiksi säännöllisten koulutusten järjestämiseen, mutta kevyellä paneutumisella ollaan valmiita tekemään. Vastauksissa pohdittiin myös yhdistysten toimintakulttuurin vaikutusta vapaaehtoisten rekrytointiin. Muun muassa vastakkainasettelu ammattilaisten kanssa todettiin harmilliseksi.

Toimintaan sitoutumisen kannalta on tärkeää voida vaikuttaa siihen, mitä tehdään. Tilan antaminen, toiveiden huomioiminen ja vastuiden jakaminen vaativat pitkään yhdistyksen hallituksessa toimivilta herkkää korvaa. Esimerkiksi lapsiperheiden vertaistoiminnan käynnistämiseksi kokeneet toimijat voivat olla avuksi, mutta toiminnan suunnittelu ja ryhmien ohjaaminen on ryhmiin osallistuvien vanhempien itsensä tehtävä.

Pienten lasten perheille tarvittaisiin toimintaa ja heidän vanhemmilleen vertais-toimintaa, mutta niiden järjestämiseen tarvittaisiin uusia toimijoita ja vapaaehtoisia. Vertaistuella olisi nyt kysyntää.

8.2. Yhteistyö ja keskittyminen oleelliseen edistävät yhdistysten toimintakykyä

Yhteistyön lisääminen ja verkostoituminen muiden kolmannen sektorin toimijoiden ja ammattilaisten kanssa on selvästi yksi paikallisyhdistysten toimijoiden keino lisätä yhdistyksen toimintaa. Useammassa vastauksessa kerrottiin yhdistysten alueellisesta yhteistyöstä vapaaehtoistoiminnan kehittämiseksi: yhteistyötä koulutusten järjestämiseksi ja vapaaehtoisten rekrytoimiseksi.

Jotkut yhdistykset pohtivat myös yhdistyksensä uudelleen organisoitumista. Heidän mielestään erityisesti vaikuttamistyön kannalta pienten tukiyhdistysten yhdistyminen voisi olla kannattavaa. Toisaalta esimerkiksi kunnilta saatavien avustusten saaminen voisi heidän mukaansa hankaloitua. Myös tukipiirin mahdollisuutta toimia alueen ainoana yhdistyksenä pohdittiin.

Sitten on se että jos tukipiiri olisi se yksi yhdistys ja yhdistykset omia toimikuntiaan... entiset yhdistykset jäisivät helposti omiksi nurkkakunnikseen kun taas nyt tukipiiri toimii yhteistyöpaikkana ja vuoropuhelu toimii.

Yhdistys on tärkeä meille omaisille ja haluamme pitää oman yhdistyksen toiminnassa. Tarvittaessa voimme liittyä seudulliseen yhdistykseen ja kokoontua paikkakunnalla omana kerhona.

Toiminnan pitkäjänteinen suunnitteleminen ja keskittyminen vain tiettyihin asioihin on yksi keino ehkäistä yhdistystoimijoiden uupumista. Hyvä huomio toimijoiden jaksamiseen tuli eräältä yhdistykseltä, jossa kerrottiin heidän suunnittelevan ja sopivan toiminnan painopisteen vuosittain. Haasteita ja tekemistä riittää loputtomiin, mutta kun resurssit ovat rajalliset, on keskityttävä oleelliseen.

Yhdistyksen strategia on, että keskitytään tiettyihin asioihin vuosittain. Kaikkeen ei voida yhtäaikaan tarttua.

Yhdistystoiminnan kehittämisideat:

- nettisivujen ja sähköisen viestinnän kehittäminen
- toiminnan pitäminen kevyenä ja suunnitelmallisuuden lisääminen
- vaikuttamismahdollisuuden tarjoaminen uusille toimijoille
- verkostoituminen muiden paikallisten toimijoiden kanssa
- yhteistyö muiden tukiyhdistysten kanssa.

9. YHDISTYSTEN TOIVEET KESKUSJÄRJESTÖN ANTAMALLE TUELLE

9.1. Keskusjärjestön panosta halutaan alueille nykyistä enemmän

Kyselyn yhtenä tehtävänä on nostaa esille yhdistystoimijoiden ajatuksia siitä, missä asioissa ja millä tavalla heidän mielestään keskusjärjestö voisi tukea jäsenyhdistyksiään parhaiten. Tuen tarpeita kysyttiin erityisesti vapaaehtoistoiminnassa ja paikallisessa vaikuttamistyössä, jotka ovat kansalaistoiminnan tulevien vuosien kehittämisaikavälit. Kyselyssä tiedusteltiin myös jäsenyhdistysten alustavaa halukkuutta lähteä mukaan keskusjärjestön alkaviin kehittämishankkeisiin ja projekteihin.

Noin kolmasosa yhdistystoimijoista on sitä mieltä, että toiminnan kehittämiseen tarvitaan keskusjärjestön tukea. Toiveiden suuruus vaihteli suuresti. Joissakin vastauksissa keskusjärjestön nykyisin järjestämiin koulutuksiin ja tuottamiin materiaaleihin oltiin melko tyytyväisiä eikä lisätoiveita osattu juuri esittää. Toisessa ääripäässä on joidenkin toive saada oma työntekijä yhdistykselle tai ainakin tukipiirille. Vastauksista nousi esille epä tietoisuutta siitä, millaista tukea ja missä määrin yhdistykset voivat olettaa saavansa keskusjärjestöltä.

Keskusjärjestön palvelut ja mahdollisuudet auttaa yhdistyksiä. Epäselvää.

Oleellista yhdistystoimijoiden näkökulmasta on, että heillä on tiedossa keskusjärjestön työntekijä, jonka voi auttaa heitä tarvittaessa. Nykyisten aluekoordinaattoreiden mahdollisuus tukea yhdistyksiä todettiin useissa vastauksissa riittämättömäksi. Yhdistystoimijoiden toiveena oli, että muutkin liiton työntekijät olisivat tuke-
massa yhdistysten toimintaa aluekoordinaattoreiden rinnalla.

Liitto oli vähän lähempänä, mutta parin viime vuoden aikana, ei enää...keskusjärjestö on aika vieras täytyy sanoa. Alueet on isot, että ei niiden suurentaminen ainakaan lähennä meitä, että ei Tampere kovin keskeiseltä tunnu. Et se jalkautuminen tänne.

Useimmat paikallisyhdistysten toimijat tietävät keskusjärjestön resurssien olevan rajalliset aluetöiden tukemiseen eikä myöskään rahoituksen saaminen yhdistysten tai tukipiirien työntekijöihin näytä realistiselta. Hyvä ajatus alueellisen työntekijäresurssien lisäämiseksi on keskusjärjestön ja paikallisyhdistyksen projektikumppanuus. Aktiivisimmilla yhdistyksillä on selvästi halukkuutta päästä mukaan toiminnan suunnitteluun ja päätöksentekoon tasaveroisena toimijoina keskusjärjestön rinnalle. Nykyisin keskusjärjestön hankkeissa yhdistykset voivat olla mukana vasta, kun hanke on suunniteltu ja rahoitus saatu.

Tuomalla projektit paikallistasolle, siinä olisi molemminpuolinen hyöty ja että saataisiin juurrutettua ne projektit ja hyvät käytännöt. Että ne ei jää siihen kun projekti päättyy. ...Yhdistys olisi kumppani. Kun ei me saada mitään rahoituksia, niin Tuki-liitto voisi hakea ja me oltaisiin kumppanina.

9.2. Uusien toimijoiden ja lapsiperheiden mukaan saamiseksi tarvitaan koulutusta ja muiden kokemuksia

Yhdistystoimijat toivoivat monenlaista tukea keskusjärjestöltä siihen, miten jäseniä saataisiin innostettua ja

sitoutettua mukaan yhdistyksen toimintaan. Keskeisimmät toiveet liittyivät koulutuksiin, kampanjoihin ja taoudelliseen tukeen.

Yhdistyksen toimijat tarvitsevat tietoa ja keinoja rekrytoida ja innostaa uusia vapaaehtoisia. Suoraan vapaaehtoisille suunnattua koulusta toivottiin myös: uusille peruskoulutusta ja tietoa yhdistyksen toiminnasta ja pidempään toimiville innostavaa jatkokoulutusta. Yhdistystoimijat tarvitsevat sekä alueellisia että valtakunnallisia koulutuksia. Alueellisiin koulutuksiin toimijoiden on helpompaa tulla, mutta valtakunnallisissa koulutuksissa on taas mahdollisuus kuulla muiden yhdistysten kokemuksista laajemmin. Vastaajat toivovat myös keinoja palkita ja muistaa toimijoita. Vastaajat ideoivat yhdistyksille annettavaa tukea mm. näin:

Vapaaehtoistoimijoiden teemapäiviä esim. ystävöiminnan luomisesta tai miten onnistuttu hyvän tapahtuman järjestämisessä tai muuten vapaaehtoistoiminnasta yhdistystoiminnan kehittämisestä. Ja just yksi lähipäivä, jota seuraisi sitten verkko-matskuu, mitä voisi käyttää sitten hyödyksi.

Yhdistykset tarvitsevat rahallista tukea toimintaansa. Keskusjärjestöltä toivottiin paitsi euroja myös tietoa ja vinkkejä siitä, millä tavalla avustuksia voi esimerkiksi retkille hakea. Toimintaan tarvittavat summat eivät ole suuria, vaan myös oikein kohdennetulla pienelläkin rahalla voi saada toimintaa aikaiseksi.

Keskusjärjestöltä toivottiin näkyvyyden lisäämistä ja positiivista julkisuutta monissa vastauksissa. Yhdistystoimijoiden mielestä myönteinen julkisuus vähentää ennakoasenteita niin yhdistystoimintaa kuin kehitysvammaisia ja heidän perheitään kohtaan. Se edistää myös uusien toimijoiden mukaan saamista. Erilaisiin kampanjoihin ja teemapäiviin tuotetut materiaalit ja tiedotteet ovat hyvä tapa tukea paikallisen toiminnan näkyvyyttä. Keskusjärjestön työntekijöillä on ammattitaitoa materiaalin tuotannossa tavoittaa esimerkiksi lapsiperheitä.

Yhtenä toimivana keinona lapsiperheiden tavoittamisessa pidettiin sellaisten oppaiden ja materiaalien tuottamista, jotka olisivat jaettavana suoraan terveydenhuollon, sairaaloiden tai neuvoloiden kautta.

Pienten lasten perheiden palvelut ei toimi kovin hyvin ja tiedon jakaminen ja saaminen on heille melko vaikeaa. Down-oppaan kaltaisia tietopaketteja jaettavaksi sairaalan kautta.

Vastauksissa tuli esille vapaaehtoistoiminnan kehittämisessä kaksi uudempaa ajatusta. Toisessa ideassa pohdittiin keskusjärjestön mahdollisuutta keskitetysti kysyä esim. seurakuntien tai muiden järjestöjen vapaaehtoistoimijoita mukaan liiton paikallistoimintaan. Voisiko keskusjärjestö olla muiden toimijoiden kohdalla yhteydessä niiden valtakunnalliseen järjestöön ja tätä kautta edistämässä paikallista toimintaa? Toinen ehdotus liittyy yhdistystoiminnan säännölliseen kartoittamiseen. Yhdistysten tekemä itsearviointi tekisi toimintaa näkyväksi ja edistäisi sen kehittämistä. Näin myös keskusjärjestö saisi tarvitsemaansa seurantatietoa.

9.3. Keskusjärjestön ammattilaista tarvitaan välikädeksi yhdistysten ja päättäjien välille

Kehitysvammaisten ja heidän perheidensä palveluissa tapahtuu paljon muutoksia. Kuntatalous kiristyy, kunnat yhdistyvät sekä palvelurakenne ja lainsäädäntö uudistuvat samanaikaisesti. Kun kunnat lisäksi päättävät yhä itenäisemmin asioistaan, paikallisessa vaikuttamistyössä yhdistystoimijoilla on paljon haasteita, joihin he tarvitsevat keskusjärjestön ammattilaisten tukea.

Tärkeä keskusjärjestölle esitetty toive oli toimiminen ”välikätenä yhdistysten ja päättäjien välillä”. Liiton työntekijän mukana olo tuo yhdistystoimijoiden mukaan ammatillista painoarvoa, jota oikeuksien valvonnassa tarvitaan. Yhdistystoimijoiden mukaan päättäjiä ja viranomaisia saa tilaisuuksiin mukaan, kun paikalla on myös keskusjärjestön edustaja. Aluekoordinaattoreiden ammattitaitoa ja työpanosta kuntayhteistyössä arvostettiin. Koordinaattori on yhdistyskentälle henkilö, joka tunnetaan ja jonka puoleen on totuttu kääntymään vaikuttamisen keinoja mietittäessä.

Aluekoordinaattorilla on enemmän painoarvoa, kun tulee kuntayhteistyö-tapahtumiin mukaan. Yhdistystoimijat ovat vain harrastelijoita, ei löydy sanoja että tulee ymmärretyksi viranhaltijoiden kanssa. Vanhemmilla on liikaa tunteet pelissä.

Paikallisen vaikuttamistyön tekeminen vaatii sekä tietoa kehitysvammaisten ja perheiden oikeuksista että taitoa viedä tärkeäksi nähtyjä asioita eteenpäin. Yhdistystoimijat näkevät keskusjärjestön tehtäväksi tämän osaamisen lisäämisen. Alueellisten koulutuspäivien mallia pidetään hyvänä. Liiton työntekijän antaman tiedon lisäksi on tärkeää mahdollistaa kokemusten kuuleminen myös muiden yhdistysten vaikuttamistoiminnan ja edunvalvonnan keinoista.

Yhdistyksillä on tarve saada tietoa uusista lakimuutoksista sekä materiaalia niistä. Keskusjärjestöltä toivottiin mm. yleisiä kannanottoja, valmiita tiedotteita ja tutkimustietoa uudistusten etenemisestä. Vastauksissa mainittiin esim. henkilökohtainen apu, jossa liiton selkeä kannanotto, tutkimustieto kehitysvammaisten henkilökohtaisen avun saannista sekä valmiit tiedotteet paikallislehtiin helpottaisivat paikallistoimijoiden urakkaa. Nettisivuilta löytyvät oikeuspäätökset ja asiakirjamallit esimerkiksi kanteluista ja valituksista ovat hyvää palvelua yhdistyksille ja jäsenille. Lakimiehen ja lakineuvojan apu tarvittaessa on tärkeää.

No just toi lakiapu on hyvä. Jos saa sähköpostilla tarvittaessa jotain lakipykälää kun paikallinen vaikuttaminen on yleensä sitä, että pitää heittää järeämpi lause.

Keskusjärjestön tiedottaminen ja tiedontuottaminen koetaan useimmissa vastauksissa määrällisesti riittäväksi. Esimerkiksi yhdistyksille suunnattu uutiskirje on hyvä ajankohtaisen tiedottamisen tapa. Sähköiseen tiedottamiseen siirtyminen ja nettisivujen hyödyntäminen koettiin hyväksi. Parannettavaa sen sijaan on tuotetun tiedon selkeydessä ja helppolukuisuudessa.

Paikallistasolle vyöryy liiton kautta tietoa, erillistä mitä vois olla en tiedä.

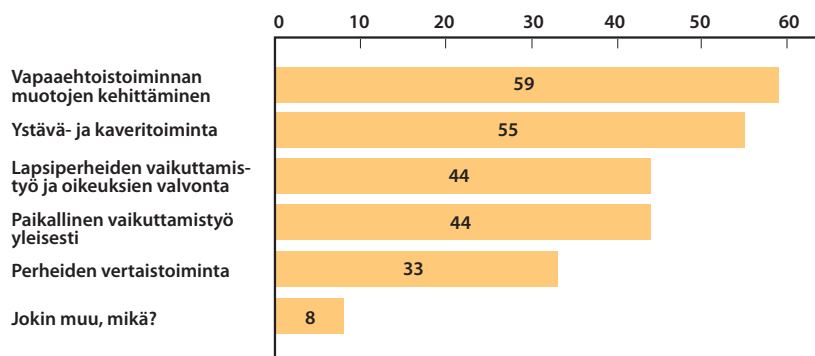
Yhdistystoimijoilta kysyttiin uudesta suunnitteilla olevasta keskusjärjestön palvelusta, jossa yhdistyksen hallitus saa tiedon, jos oman yhdistyksen alueelta tulee epätavallisen paljon kysymyksiä jostakin tietystä asiasta. Lakineuvonta antaa tiedon mukana myös materiaalia ja neuvontaa asian eteenpäin viemiseksi. Ajatusta pidetään hyvänä: yli 60 % yhdistyksistä oli sitä mieltä, että se selvästi helpottaisi vaikuttamistyötä. Vain 1 % ei pitänyt sitä olleenkaan hyödyllisenä.

9.4. Yhdistykset halukkaita lähtemään mukaan keskusjärjestön kehittämishankkeisiin

Kehitysvammaisten Tukiliiton kansalaistoiminnan strategiaohjelmassa kehittämistyötä on linjattu tehtävän yhdessä yhdistysten kanssa. Tämän vuoksi kyselyssä kartoitettiin alustavasti yhdistysten kiinnostusta lähteä mukaan keskusjärjestön kehittämistoimintaan. Tavoitteena on löytää ne yhdistykset, joita asia kiinnostaa ja joilla on resursseja kehittää toimintaansa lähivuosina.

Yhdistykset ovat hyvin kiinnostuneita paikallisen toiminnan kehittämistä yhdessä keskusjärjestön kanssa. Suurin halu yhdistyksillä on lähteä mukaan vapaaehtoistyön ja kaveritoiminnan kehittämiseen. Niitä oli noin puolet kyselyyn vastanneista yhdistyksistä. Seuraavaksi eniten kiinnostusta oli vaikuttamistyöhön ja vertaistoimintaan. Muita paikallisen toiminnan kehittämishankkeita ehdotettiin verkostoitumiseen, viestintään sekä asumiseen, työelämään ja jatkokoulutukseen.

Kuvio 13. Jäsenyhdistysten kiinnostus keskusjärjestön kehittämishankkeisiin (luvut osoittavat yhdistysten määrää)



Innokkaimpia yhdistyksiä osallistumaan keskusjärjestön kehittämishankkeisiin löytyy Pohjois-Savon, Popokeen ja Uudenmaan tukipiireistä. Kainuusta ja Keski-Suomesta taas ei juuri löytynyt keskusjärjestön kehittämistoiminnasta kiinnostuneita yhdistyksiä. Kiinnostuneiden yhdistysten määrät tukipiireittäin liitteessä 7.

Vapaaehtoistoiminnan edistämiseksi yhdistykset toivovat keskusjärjestöltä:

- koulutusta vapaaehtoistyön johtamiseen
- muiden yhdistysten kokemusten välittämistä
- kampanjoita ja teemapäiviä ja niihin tuotettua materiaalia
- lapsiperheille tuotettua materiaalia, jota jaetaan esim. sairaalasta perheille
- liittotason verkostoitumista vapaaehtoistoiminnassa
- yhdistysten itsearvioinnin kehittämistä.

Paikallisen vaikuttamistyön tueksi yhdistykset toivovat:

- liiton ammattilaisten painoarvoa kuntayhteistyöhön
- lakiapua tarvittaessa
- alueellista ja valtakunnallista koulutusta
- helppokäyttöistä materiaalia ja tiedotteita uusista lakimuutoksista
- tietoa yhteydenotoista lakineuvontaan
- kartoituksia ja tutkimusta.

10. JOHTOPÄÄTÖKSET

Tämä jäsenyhdistysten toiminnasta tehty selvitys kuvaa Kehitysvammaisten Tukiliiton jäsenyhdistysten toimintaa ja aktiivitoimijoiden ajatuksia yhdistystensä vahvuuksista ja kehittämistarpeista. Vaikka kyselyn tekeminen lähti tarpeesta tuottaa tietoa keskusjärjestön kehittämisprosesseihin, tulokset ja raportin esimerkit antavat vinkkejä myös paikallistoimijoille.

Tukiliiton paikallisyhdistysten toiminta suuntautuu pääasiassa nuorten ja aikuisten kehitysvammaisten asioihin. Paikallisyhdistykset tekevät merkittävää työtä esimerkiksi kehitysvammaisten henkilöiden vapaa-ajan rikastuttamiseksi sekä asumispalveluiden ja henkilökohtaisen avun saatavuuden lisäämiseksi. Yhdistykset järjestävät runsaasti erilaisia tapahtumia, kerhotoimintaa ja leirejä, joiden järjestämisessä ovat mukana yhdistysaktiivien sukulaiset ja tuttavat sekä moninainen joukko yhteistyökumppaneita.

Lapsiperheiden jäsenyys ja toimiminen useissa paikallisissa tukiyhdistyksissä on vähäistä. Alle kouluikäisten lasten perheistä jäseniä on keskimäärin alle 10 % paikkakunnan kehitysvammaisten ja kehitysviiveisten lasten perheistä. Hallitusvastuussa heitä on 20 %:ssa yhdistyksiä. Koululaisten perheistä jäseniä on jossakin määrin enemmän ja suurimmassa osassa yhdistyksiä heitä on myös hallituksessa. Kehitysvammaisten Tukiliiton kansalaistoiminnan kiperin kysymys on, löytävätkö perheet yhdistykset myös tulevaisuudessa? Mitenkään itsestään selvää ei ole, että lapsiperheet siirtyisivät paikallisten tukiyhdistysten toiminnan piiriin lapsen vartuessa, koska merkittävä osa heistä on tottunut hakemaan vertaistukea ja tietoa verkosta tai muilta toimijoilta.

Näyttäisi siltä, että pienten yhdistysten on haasteellista saada toimintansa monipuoliseksi ja pitää yllä laajaa aktiivitoimijoiden verkostoa. Tukiliiton jäsenyhdistykset ovat kolmea yhdistystä lukuun ottamatta paikallisyhdistyksiä. Paikallisyhdistyksiä on lukumääräisesti paljon, 178 kappaletta. Kun kuntia vuonna 2011 on 336 kappaletta, voi laskea, että yhdistykset toimivat keskimäärin kahden kunnan alueella. Erityisen pulmallisessa tilanteessa ovat alle 30 henkilön yhdistykset, joita on 14 % yhdistyksistä.

Tulosten mukaan melko hyvin resurssoidut keskisuuret (70–200 jäsentä) yhdistykset ovat keskusjärjestön kansalaistoiminnan otollisinta kohderyhmää. Yhdistyskyselyyn vastanneet yhdistysten puheenjohtajat olivat varsin tietoisia pienen vapaaehtoistyönä toimivan aktiivijoukon ikääntymisestä ja vaarasta uupua. Kaikkien vastaajien mielestä toiminnassa on kehittämistarpeita. He olivat kiinnostuneita keskusjärjestön kehittämishankkeista, joihin liittymällä yhdistykset voivat kehittää toimintaansa. Vastaajat arvioivat kuitenkin varsin kriittisesti yhdistyksensä resursseja kehittämistyöhön. Suurin osa pienistä yhdistyksistä arvioi, ettei heillä ole resursseja lähivuosina kehittää toimintaansa. Isoimmat yli 200 henkilön yhdistykset eivät taas kokeneet tarvitsevansa keskusjärjestön tukea.

Kansalaistoiminnan kehittämisen lähtökohta on toimijoiden kokemusten ja näkemysten kerääminen ja kuuleminen. Esimerkiksi lapsiperheiden mukaan saamisen tai vapaaehtoistoiminnan aktivoimisen kysymyksiin monilla yhdistyksillä on vastauksia. Näiden kokemusten jakaminen ja toimintamallien levittäminen on keskeinen

osa yhdistystoiminnan edistämistä. Yhdistystoimijat ovat mielellään mukana keskusjärjestön kehittämistoiminnassa nykyistä enemmän ja aikaisemmassa vaiheessa. He toivovat keskusjärjestön ja jäsenyhdistysten tasavertaisempaa kumppanuutta esimerkiksi hankkeita haettaessa ja niiden resursseja jaettaessa.

Esitän lopuksi muutamia ehdotuksia siitä, mihin suuntaan tämän yhdistyskyselyn perusteella keskusjärjestön pitäisi yhdistyksille annettavaa tukea painottaa. Ehdotukset kiteytyvät kolmeen keskeiseen asiaan: uusien toimijoiden mukaan saamiseen, yhdistystoimijoiden osallisuuteen keskusjärjestön kehittämistoiminnassa ja yhdistyskentän rakenteeseen.

1. Lapsiperheille suunnatun toiminnan tukeminen

Lapsiperheiden mukaan tuleminen yhdistysten piiriin tapahtuu toiminnan kautta. Kun perheet osallistuvat tapahtumiin, retkille tai vertaistoimintaan, he tutustuvat yhdistyksen mahdollisuuksiin ja siirtyvät halutessaan vastuutehtäviin. Keskusjärjestön yhdistyksille suuntaamat koulutukset, kampanjat ja pieni rahallinen tuki lapsiperhetapahtumien lisäämiseksi on merkittävää. Keskusjärjestön antaman tuen pitää olla määrällisesti riittävää ja pitkäjänteisesti suunniteltua.

2. Osallisuuden lisääminen

Uudenlainen toimintakulttuuri niin yhdistyksiin kuin keskusjärjestöön syntyy vain lisäämällä toimijoiden vaikutusmahdollisuuksia. Uudet toimijat yhdistyksissä haluavat olla määrittelemässä sitä, mitä tehdään ja millä tavalla. Toiminnan käynnistäminen ja tilan antaminen ovat kokeneiden toimijoiden tärkeitä tehtäviä. Samalla tavalla keskusjärjestön toiminnan uudistaminen ei onnistu ilman yhdistysten ja jäsenten mukaan ottamista toiminnan suunnitteluun.

3. Yhdistyksille annettavan tuen ja palvelun selkeyttäminen

Yhdistystoimijoiden keskusjärjestölle esitetyt toiveet vaihtelevat suuresti. He ovat varsin epä-tietoisia siitä, missä asioissa ja missä määrin keskusjärjestö voi heidän toimintaansa auttaa. Keskusjärjestön kansalaistoimintaan annettavan tuen selkeä rajaaminen ja erilaisten kehittämisprosessien yhteinen kokoava tiedottaminen on tärkeää.

4. Keskustelun herättäminen yhdistyskentän rakenteesta

Kyselyn perusteella näyttää siltä, että pienimpien yhdistysten on hyvin vaikea ylläpitää ja uudistaa toimintaansa. Kehitysvammaisten Tukiliiton jäsenyhdistykset ovat itsenäisiä yhdistyksiä, jotka määrittävät itse oman tulevaisuutensa. Keskusjärjestön on kuitenkin mahdollista herättää aiheesta keskustelua, lisätä tukiyhdistysten yhteistyötä ja verkostoitumista.

5. Liiton jäsenyyden tarjoaminen uusille ryhmille

Vammaisten lasten perheiden parissa syntyy alueellisia tai teemallisia yhdistyksiä, jotka eivät kuulu keskusjärjestöihin. Näiden yhdistysten tarve ja kiinnostus keskusjärjestön antamalle koulutukselle ja tuelle kannattaa selvittää.

6. Yhdistyskentässä tapahtuvan muutoksen seuraaminen

Kansalaistoiminnan strategiaohjelmassa on asetettu tavoitteita ja suuntia uudelle jäsenedistysten toiminnan kehittämiselle. Yhdistystoiminnassa tapahtuvan muutoksen seuraamiseksi tarvitaan systemaattista tietoa keräämistä strategiakauden aikana. Keskusjärjestön toiminnan ja strategiaohjelman arvioimiseksi tarvitaan myös tavoitteiden konkretisointia, indikaattoreiden luomista sekä yhdistysten itsearvioinnin kehittämistä.

Kansalaistoiminnan strategiaohjelma v. 2011–2016

Kehitysvammaisten tukiliitto on kansalaisjärjestö

Kehitysvammaisten Tukiliiton tulevaisuuden keskeinen kysymys on sellaisten toimintamuotojen kehittäminen. Ihmisten tapa toimia yhteisten asioiden eteen on muuttumassa radikaalisti eikä perinteinen järjestö- ja yhdistystoiminta ei enää houkuttele samalla tavoin kuin aikaisemmin. Samaan aikaan tarve yhteisöllisyyteen on lisääntynyt perheiden lähiverkostojen ohentumisen myötä. Näin ollen Kehitysvammaisten Tukiliiton kansalaistoiminnan toimintamuotojen kehittäminen ei riitä vaan tarvitaan myös uuden toimintakulttuurin ja rakenteen luomista.

Paikallisyhdistykset kärsivät toimijapulasta: vuosikymmeniä jatkaneet aktiiviset toimijat ikääntyvät ja väsyvät. Nuoremmat toimijat eivät halua sitoutua yhdistysten hallinnollisiin tehtäviin vaan toimivat yhdessä toisin tavoin esimerkiksi vertaistukiryhmissä tai paikallisesti yhden asian puolesta. Epämuodollinen ja suora kansalaistoiminta ilman keskusjärjestöihin kuuluvia yhdistyksiä on lisääntymässä. Kansalaistoimintaa ei enää ohjata ylhäältä järjestöistä vaan päinvastoin.

Paikallisen kansalaistoiminnan rinnalle on tullut toiminta tietoverkossa ja sosiaalisessa mediassa. Nuoret ikäluokat hankkivat tietoa ja tukea netin kautta eivätkä aikaisempien vuosikymmenien tapaan paikallisyhdistyksistä. Toimintaideoiden ottaminen ja verkostoituminen kansainvälisesti on nuorille toimijoille yhä tutumpaa.

Kehitysvammaisuus diagnosoina perheitä yhdistävänä tekijänä on heikkenemässä. Palveluiden ja tuen saamisen edellytykset ovat toimintakyvyssä, eikä kehitysvammaisuus ole avain etuisuuksiin kuten menneinä vuosikymmeninä. Lapsiperheiden vanhemmilla on paljon yhteisiä intressejä muiden paikkakunnalla asuvien vammaisten ja pitkäaikaissairaiden lasten perheiden kanssa. Toisaalta vanhemmat haluavat samaistua yhä tarkempaan alaryhmiin ja löytää perheitä, joiden lapsella sama diagnoosi.

Kehitysvammaisten Tukiliitossa uudenlaisen kansalaistoiminnan luomisen keinoina ovat osallisuuden ja verkostoitumisen lisääminen. Kansalaistoimijoiden osallisuus toimintamallien kehittämisessä on tärkeää: parhaat ajatukset ja ideat eivät nouse ammattilaisilta vaan ruohonjuuritasolta. Liiton tehtävä on tukea tätä paikallista ja muuta toimintaa esimerkiksi koulutuksen ja materiaalin tuottamisen kautta. Myös organisaation rakenne ja päätöksentekoprosessit tulee muuttaa niin, että se mahdollistaa joustavan ja monimuotoisen vaikuttamisen ja toiminnan liiton sisällä. Tärkeä näkökulma uudistustyöhön on paikallisen, seudullisen, kansallisen ja kansainvälisen verkostoitumisen edistäminen organisaation eri tasoilla.

Kansalaistoiminnan kehittäminen on mahdollista kehittämistyöstä kiinnostuvien paikallistoimijoiden kanssa ja niin, että kehittämistyö tehdään teema kerrallaan ajallisesti jaksottaen. Vapaaehtoistoiminnan kehittäminen tukiliitossa on keskeinen haaste ja alkavan strategiakauden kahden ensimmäisen vuoden painopistealue. Seuraavat kehittämisteemat vahvistuvat ajan kuluessa, mutta tällä hetkellä seuraavien jaksujen painopisteiksi ovat ehdolla verkostotoiminta ja lapsiperheiden toiminnan kehittäminen paikallistasolla.

Strategiakaudella toimimme niin, että:

(= kansalaistoiminnan tahtotila)

2/4

- Kansalais- ja vaikuttamistoimintamme on osaavaa ja monipuolista.
- Toimintamme kutsuu mukaan myös nuoria, lapsiperheitä ja uusia jäsenryhmiä.
- Löydämme uudenlaisia paikallisen vaikuttamisen väyliä ja toimintatapoja.
- Vahvistamme tietoverkon ja sähköisen median käyttöä.
- Organisaattiorakenteemme mahdollistaa laajan osallistumisen toimintamme kehittämiseen.
- Olemme avoimia yhteistyölle järjestöjen, kansalaisliikkeiden, julkisen sektorin ja yritysten toimijoiden kanssa.

PÄÄMÄÄRÄ 1 ”Yhdistyksemme vaikuttavat ja toimivat aktiivisesti.”		
Jäsenyhdistykset ja yksittäiset ihmiset ovat toimijoita paikallisella tasolla. Keskusjärjestön tehtävä on innostaa, tuottaa tukea, koulutusta ja materiaalia ja välittää tietoa toimivista käytännöistä.		
TAVOITE Koulutamme yhdistyksiä niiden toiminnassa ja jäsenhuollossa.	TAVOITE Tuotamme yhdistysten käyttöön materiaalia vaikuttamiskäyttöön.	TAVOITE Kehitämme hyviä yhdistystoiminnan käytäntöjä yhdessä yhdistysten kanssa.
<ul style="list-style-type: none">• järjestämme valtakunnallista ja alueellista koulutusta• kohdennamme koulutukset sisällön mukaan• tiedotamme opintokeskusten ja muiden tahojen tarjoamasta yhdistyskoulutuksesta• teemme omana koulutuksena sitä, mitä muualta emme saa• tuotamme käytännöllisiä oppaita, materiaaleja ja malleja• verkostoidumme koulutusasioissa	<ul style="list-style-type: none">• kehitämme uusia paikallisen vaikuttamisen tapoja ja väyliä• kutsumme toimintaan eri elämänvaiheessa olevia vaikuttamisesta kiinnostuneita paikallistoimijoita• tiivistämme vaikuttamis- ja kansalaistoiminnan yhteistyötä• välitämme tietoa vaikuttamiseen ja kunnan toimintaan liittyvistä koulutuksista	<ul style="list-style-type: none">• kehitämme tietopankin toimivista käytännöistä• kartoitamme paikallistoimijoiden tuen ja koulutuksen tarpeita• kehitämme yhdistysten itsearvioinnin välineitä• teemme suunnitelman paikallisen toiminnan tuen muodoista• parannamme paikallisen toiminnan seurantaa ja tiedon keräämistä• etsimme kansalaistoiminnan lisäresursseja esim. projektien kautta

PÄÄMÄÄRÄ 2

”Vertais- ja vapaaehtoistoiminta on elävää ja uusiutuvaa.”

Suuri osa vertais- ja vapaaehtoistoiminnasta toteutuu paikallistasolla.
Keskusjärjestön tehtävä on innostaa, tuottaa tukea ja koulutusta ja raivata tietä toiminnalle.

<p>TAVOITE</p> <p>Kehitämme uusia vertaistoiminnan malleja yhdistysten käyttöön.</p>	<p>TAVOITE</p> <p>Kehitämme vapaaehtoistoimintaa yhdistysten kanssa yhdessä.</p>	<p>TAVOITE</p> <p>Autamme yhdistyksiä uusien jäsenryhmien houkuttelemisessa mukaan toimintaan.</p>
<ul style="list-style-type: none"> • jatkamme toimintaa vertais-tuen saatavuuden parantamiseksi • koulutamme perhetapahtuman järjestäjiä, vertaistukiryhmän käynnistäjiä ja vertaisia ryhmän ohjaajia • luomme verkoston vertais-ohjaajien tueksi • osallistumme vertaistoimintaa ja sitä tukevia rakenteita kehittäviin verkostoihin 	<ul style="list-style-type: none"> • laadimme vapaaehtoistoiminnan kokonaisohjelman • teemme kehittämistyön aiheesta kiinnostuneiden paikallistoimijoiden kanssa • innostamme sekä jäseninä olevia että ulkopuolisia vapaaehtoistoiminnan tehtäviin • kutsumme mukaan kaikenikäisiä vapaaehtoistoimijoita – vapaaehtoistoiminta on kansalaisten oikeus • huolehdimme, että kehitysvammaisten ihmisten tekemä vapaaehtoistyö tunnustetaan 	<ul style="list-style-type: none"> • kutsumme toimintaamme vahvasti mukaan perheet, joiden lapsella on todettu kehitysviive tai useita diagnooseja, ilman selkeätä kehitysvammadiagnoosia • käytämme yhteisöllistä mediaa ihmisten tavoittamisessa • kehitämme verkkopohjaisen työkalun, joka mahdollistaa laajan kehittämis-, kannanotto- ja muun osallistumisen • toimimme yhteistyössä uusien yhdistysten ja liikkeiden kanssa • kiinnitämme huomiota kehitysvammaisten lasten, nuorten ja aikuisten sisarusten tilanteeseen

PÄÄMÄÄRÄ 3

”Jäsenistömme luo kansallista ja kansainvälistä yhteistyötä.”

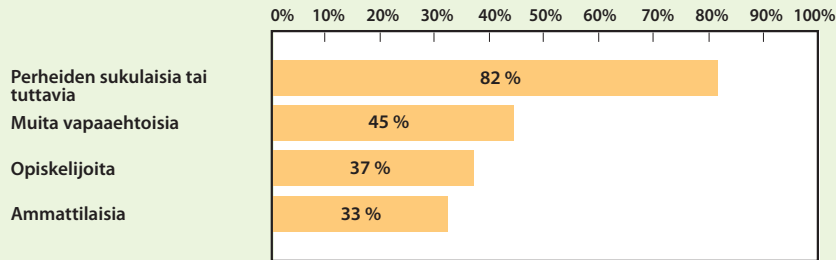
Yhteistyökumppaneiden saaminen antaa pontta toiminnalle järjestön kaikilla tasoilla. Keskusjärjestön tehtävä on kouluttaa ja välittää toimivia käytäntöjä. Keskusjärjestön toiminta aktiivisena, luotettavana ja asiantuntevana osallistujana valtakunnallisissa verkostoissa luo edellytyksiä paikalliselle yhteistyölle.

<p>TAVOITE Tuemme harvinaisten vammaryhmien verkostoa.</p>	<p>TAVOITE Autamme yhdistyksiä löytämään hyvät yhteistyökumppanit alueellaan.</p>	<p>TAVOITE Tuemme jäsenistön osallistumista erilaisiin verkostoihin.</p>
<ul style="list-style-type: none"> • synnyttämme perheiden verkostoja verkon ja perhetapaamisten avulla • ylläpidämme toimijoiden verkostoa ja järjestämme koulutusta • keräämme ja kehitämme malleja diagnoosiyhdistysten toimintaan • tuotamme tietoa harvinaisista kehitysvammoista • toimimme järjestöjen verkostossa • vaikutamme terveys- ja sosiaalipalveluihin 	<ul style="list-style-type: none"> • kehitämme tietopankin hyvistä kumppanuus-kokemuksista, jotka syntyvät usein tehtävälähtöisesti • tiedotamme toimivista paikallisista verkostoista • toimimme niin, että yhdistyksen keskinäinen yhteistyö voi lisääntyä • toimimme niin, että kehitysvammaisten ihmisten yhdistykset otetaan yhteistyökumppaneiksi heitä itseään koskevilla asioilla 	<ul style="list-style-type: none"> • toimimme vertaistuen ja vapaaehtoistoiminnan verkostoissa • tuemme kansallisten verkostojen syntymistä eri teemojen yhteyteen (esim. asuminen, kouluasiat) • osallistumme kansainvälisten kattojärjestöjen toimintaan • etsimme uusia kansallisen ja kansainvälisen yhteistyön muotoja

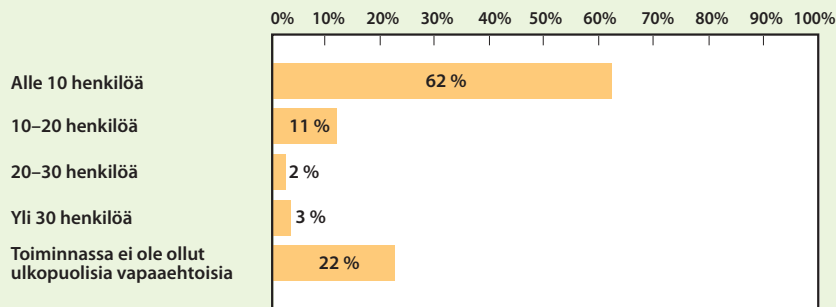
LIITE 2

Yhdistyksen ulkopuoliset vapaaehtoiset

Ulkopuolisten vapaaehtoisten tausta



Ulkopuolisten vapaaehtoisten määrä



Ulkopuolisten vapaaehtoisten määrä – yhdistyksen koko

Vapaaehtoisten jäsenten määrä	Yhdistyksen jäsenmäärä				
	alle 30	30–70	70–120	120–200	yli 200
Alle 10 henkilöä	90 %	67 %	45 %	19 %	20 %
10–20 henkilöä	10 %	29 %	47 %	63 %	40 %
20–30 henkilöä	0 %	4 %	8 %	12 %	13 %
Yli 30 henkilöä	0 %	0 %	0 %	6 %	27 %

LIITE 3

Vapaaehtoistoimintaan käytetty aika

Jäsenten vapaaehtoistyöhön käyttämä aika kuukaudessa
(prosentit kuvaavat yhdistysten määrää vastaajajoukosta)

Jäsenen käyttämä aika kuukaudessa	Yhdistyksen jäsenmäärä				
	alle 30	30–70	70–120	120–200	yli 200
Alle 2 tuntia	67 %	22 %	11 %	6 %	14 %
2–5 tuntia	33 %	48 %	50 %	12 %	22 %
5–10 tuntia 3	0 %	30 %	17 %	44 %	14 %
Yli 10 tuntia 4	0 %	0 %	22 %	38 %	50 %

Ulkopuolisten vapaaehtoisten käyttämä aika kuukaudessa – yhdistyksen koko

Ulkopuolisen vapaaehtoisen käyttämä aika kuukaudessa	Yhdistyksen jäsenmäärä				
	alle 30	30–70	70–120	120–200	yli 200
Alle 2 tuntia	100 %	78 %	86 %	72 %	58 %
2–5 tuntia	0 %	22 %	10 %	21 %	25 %
5–10 tuntia	0 %	0 %	3 %	7 %	0 %
Yli 10 tuntia	0 %	0 %	0 %	0 %	17 %

LIITE 4

Vaikuttamistoiminnan ja yhdistyksen koon suhde

Vaikuttamistoiminnan teemat viimeksi kuluneen vuoden aikana

	Yhdistyksen jäsenmäärä				
	alle 30 (N=13)	30-70 (N=45)	70-120 (N=92)	120-200 (N=47)	yli 200 (N=43)
Henkilökohtainen apu	23 %	22 %	19 %	21 %	16 %
Asumispalveluiden saatavuus ja laatu	46 %	27 %	27 %	32 %	21 %
Terveyspalvelut	0 %	2 %	4 %	6 %	7 %
Omaishoidontuki tai muut taloudelliset tuet	8 %	11 %	12 %	17 %	7 %
Kotipalvelu	0 %	0 %	0 %	0 %	0 %
Kouluasiat	8 %	7 %	12 %	4 %	9 %
Päivähoito	0 %	2 %	3 %	2 %	7 %
Esteettömyys	0 %	5 %	8 %	7 %	12 %
Jokin muu	15 %	24 %	15 %	11 %	21 %

Vaikuttamistoiminnan keinot

	Yhdistyksen jäsenmäärä				
	alle 30 (N=19)	30-70 (N=94)	70-120 (N=148)	120-200 (N=88)	yli 200 (N=68)
Järjestöjen yhteinen vaikuttamistoiminta	5 %	11 %	11 %	11 %	16 %
Kontaktit päätöksentekijöihin	32 %	26 %	19 %	17 %	22 %
Kampanjat ja tempaukset	5 %	10 %	8 %	11 %	6 %
Lehtikirjoitukset ja muu mediajulkisuus	11 %	14 %	16 %	15 %	10 %
Lausunnot ja kannanotot	5 %	6 %	8 %	9 %	9 %
Kuulemistilaisuudet	5 %	3 %	6 %	8 %	3 %
Kuntien yhteistyöryhmiin osallistuminen	16 %	14 %	14 %	13 %	18 %
Koulutusten järjestäminen	0 %	3 %	3 %	6 %	6 %
Aloitteet ja valitukset	5 %	6 %	9 %	7 %	7 %
Jokin muu	5 %	5 %	5 %	3 %	3 %
Yhdistyksessä ei ole tehty vaikuttamistyötä	11 %	2 %	1 %	0 %	0 %

LIITE 5

Sähköisen viestinnän ja yhdistyksen koon suhde

Sähköpostin käyttö jäsentiedottamisessa

	Yhdistyksen jäsenmäärä				
	alle 30 (N=9)	30-70 (N=27)	70-120 (N=36)	120-200 (N=16)	yli 200 (N=14)
Säännöllisesti	0 %	44 %	56 %	56 %	79 %
On suunnitteilla	11%	15 %	8 %	6 %	14 %
Ei käytä	89 %	41%	36%	38 %	7 %

Kotisivut

	Yhdistyksen jäsenmäärä				
	alle 30 (N=8)	30-70 (N=28)	70-120 (N=35)	120-200 (N=16)	yli 200 (N=14)
On olemassa	12,5%	18%	23%	38%	86%
On suunnitteilla	0%	36%	26%	31%	7%
Ei ole	87,5%	46%	51%	31%	7%

Sosiaalisessa mediassa mukana oleminen (facebook, twitter, ym?)

	Yhdistyksen jäsenmäärä				
	alle 30 (N=8)	30-70 (N=27)	70-120 (N=36)	120-200 (N=16)	yli 200 (N=15)
On mukana	0%	0%	6%	19%	20%
On suunnitteilla	0%	4%	11%	6%	33%
Ei ole mukana	100%	96%	83%	75%	47%

LIITE 6

Lapsiperheiden yhdistysjäsenyys- yhdistyksen koko

(luvut kuvaavat yhdistysten määriä vastaajajoukosta)

1. Arvioi prosentteina, kuinka moni tukiyhdistyksen alueella asuvista kehitysvammaisten ja kehitysviiveisten lasten ja aikuisten perheistä kuuluu tukiyhdistykseen?

	Kuinka paljon yhdistyksessä on jäseniä?				
	alle 30 (N=6)	30-70 (N=22)	70-120 (N=35)	120-200 (N=15)	yli 200 (N=12)
Alle kouluikäisten perheet					
Alle 10 %	5	18	27	12	4
10-30%	1	3	4	2	5
30-50% 3	0	0	1	1	2
50-70%	0	0	2	0	1
Yli 70%	0	1	1	0	0
Keskiarvo	1,17	1,32	1,46	1,27	2

	Kuinka paljon yhdistyksessä on jäseniä?				
	alle 30 (N=6)	30-70 (N=25)	70-120 (N=35)	120-200 (N=15)	yli 200 (N=12)
Kouluikäisten lasten (6-16v.) perheet					
Alle 10 %	3	10	16	3	3
10-30%	1	10	10	10	3
30-50%	2	3	3	2	3
50-70%	0	1	3	0	3
Yli 70%	0	1	3	0	0
Keskiarvo	1,83	1,92	2,06	1,93	2,5

LIITE 7

Yhdistysten kehittämishalukkuus

(luvut kuvaavat yhdistysten määriä vastaajajoukosta)

	Yhdistyksen jäsenmäärä				
	alle 30 (N=9)	30-70 (N=28)	70-120 (N=36)	120-200 (N=16)	yli 200 (N=15)
Kehitämme toimintaamme itsenäisesti	0%	7%	8%	25%	40%
Tarvitsemme toiminnan kehittämiseen keskusjärjestön tukea	22%	21,5%	39%	31%	13%
Toiminnassa on kehittämistarpeita, mutta yhdistyksen resurssit eivät riitä kehittämiseen	78%	71,5%	53%	44%	47%
Emme näe tarvetta toiminnan kehittämiseen	0%	0%	0%	0%	0%

Mistä keskusjärjestön paikallistoiminnan kehittämishankkeesta yhdistys on kiinnostunut?

	Yhdistyksen jäsenmäärä				
	alle 30 (N=14)	30-70 (N=62)	70-120 (N=72)	120-200 (N=41)	yli 200 (N=47)
Paikallinen vaikuttamistyö yleisesti	21%	16%	18%	17%	21%
Lapsiperheiden vaikuttamistyö ja oikeuksien valvonta	7%	16%	22%	15%	24,5%
Vapaaehtoistoiminnan muotojen kehittäminen	29%	25%	24%	27%	23,5%
Perheiden vertaistoiminta	14%	18%	7%	15%	15%
Ystävä- ja kaveritoiminta	29%	24%	22%	24%	15%
Jokin muu, mikä?	0%	2%	7%	2%	2%

LIITE 8

Yhdistysten kiinnostus liittyä keskusjärjestön kehittämishankkeisiin tukipiireittäin

(luvut kuvaavat yhdistysten määriä vastaajajoukosta)

	Mistä keskusjärjestön paikallistoiminnan kehittämishankkeesta yhdistys on kiinnostunut?					
	Paikallinen vaikuttamistyö yleisesti (N=43)	Lapsiperheiden vaikuttamistyö ja oikeuksien valvonta (N=44)	Vapaaehtoistoiminnan muotojen kehittäminen (N=58)	Perheiden vertais-toiminta (N=31)	Ystävä- ja kaveritoiminta (N=52)	Jokin muu, mikä? (N=8)
Etelä-Hämeen tukipiiri ry	3	2	6	2	3	0
Etelä-Savon tukipiiri ry	4	3	3	2	1	0
Kainuun tukipiiri ry	0	1	1	0	2	0
Keski-Suomen tukipiiri ry	2	2	1	0	1	1
Kymen tukipiiri ry	4	2	5	2	7	1
Lapin tukipiiri ry	5	3	5	4	4	1
Pirkanmaan tukipiiri ry	2	3	2	1	1	1
Pohjois-Karjalan tukipiiri ry	1	4	5	4	5	0
Pohjois-Savon tukipiiri ry	2	2	7	4	9	2
Pohojalaaset -99 tukipiiri ry	2	3	2	1	2	0
Popoke ry	8	8	7	3	9	1
Satakunnan tukipiiri ry	3	2	3	1	3	0
Uudenmaan tukipiiri ry	3	6	7	6	3	0
Varsinais-Suomen tukipiiri ry	3	1	2	1	2	0
Yhdistys on valtakunnallinen	1	2	2	0	0	1



Kehitysvammaisten Tukiliitto ry

Pinninkatu 51, 33100 Tampere
www.kvtl.fi